

“Contour Enterprise” sistemos diegimo instrukcija

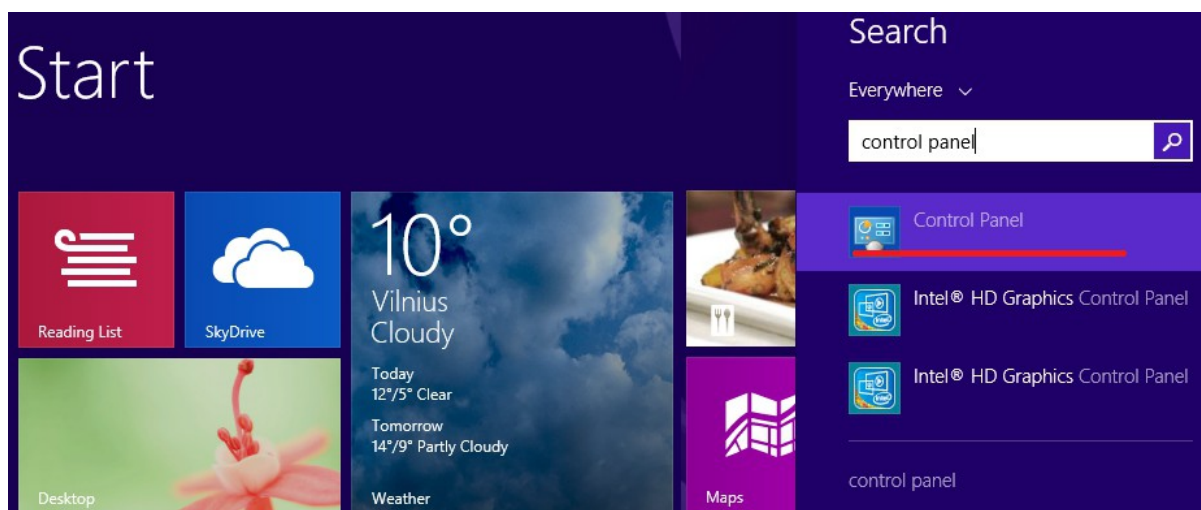
Turinys

1	NUSTATOME KOMPIUTERYJE LIETUVIŲ KALBĄ	3
2	ĮDIEGIAME MICROSOFT SQL SERVERĮ	5
3	ATKURIAME DUOMENŲ BAZĘ.....	18
4	ĮDIEGIAME CONTOUR ENTERPRISE.....	24
5	ĮDIEGIAME CONTOUR ENTERPRISE FORMAS IR ATASKAITAS.....	34
6	PALEIDŽIAME PROGRAMĄ	39
6.1	APRAŠOME VARTOTOJĄ	39
6.2	NURODOME ATASKAITŲ KATALOGĄ	43
6.3	ATIDAROME APSKAITOS KNYGĄ	45

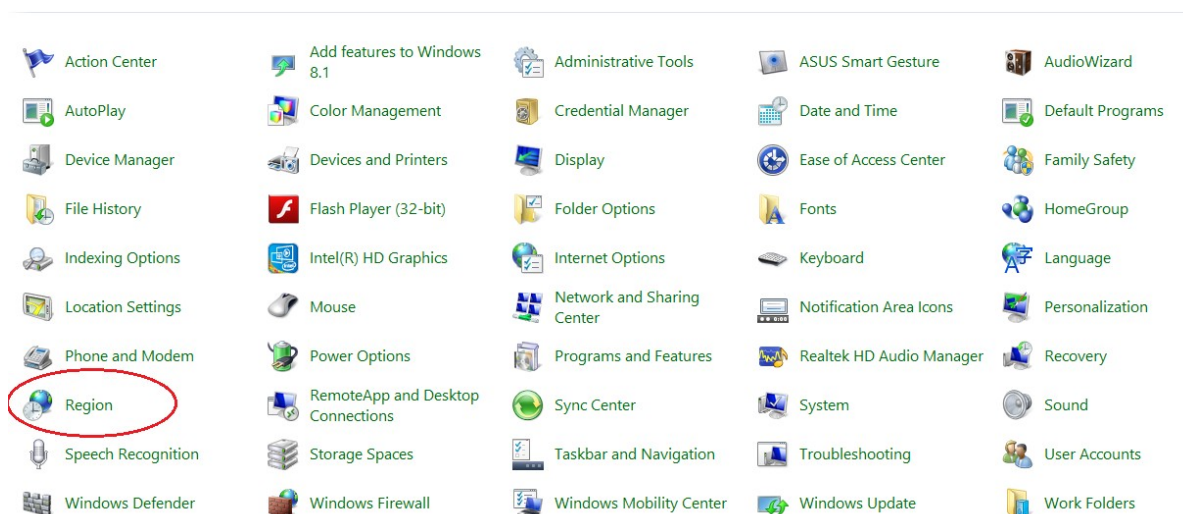
1 Nustatome kompiuteryje lietuvių kalbą

Sėkmingai sistemos Contour Enterprise instaliacijai ir tolimesniam darbui su programa būtina, kad lietuvių kalba jūsų kompiuteryje būtų nustatyta kaip pagrindinė. Tad prieš pradedant diegimo procesą konfigūruojame kompiuterį ir nustatome lietuvių kalbą.

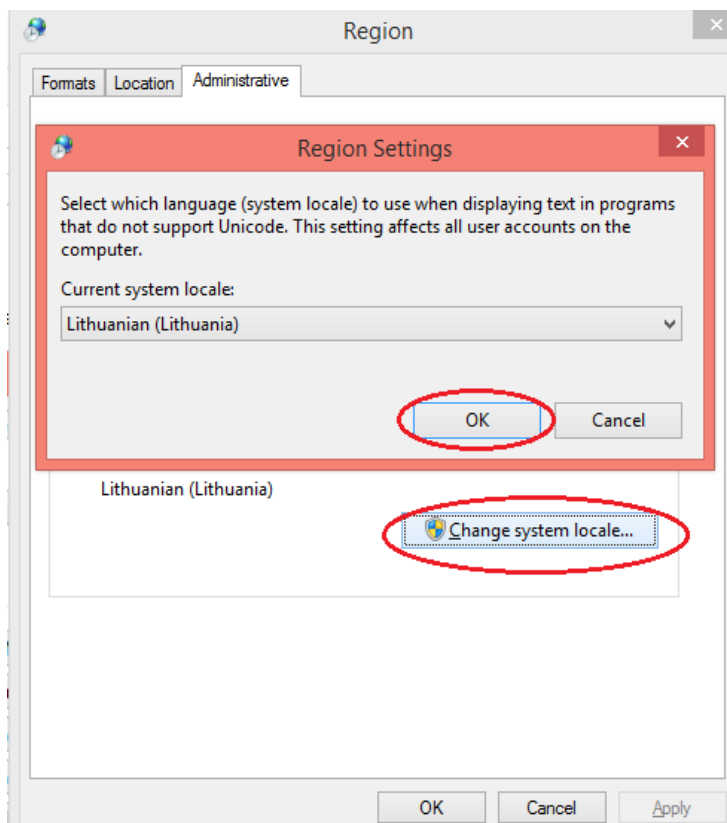
Atidarome *Control Panel*. *Win8* aplinkoje Control Panel galima atidaryti paieškos lange nurodant *Control Panel* ir atsidariusiame sąraše pasirenkant šį įrašą.



Surandame ir spaudžiame ikoną „Region“.



Pereiname į skirtuką *Administrative* ir spaudžiame mygtuką *Change system locale*. Atsivėrusiame lange nurodome *Lithuanian (Lithuania)* ir spaudžiame *OK*. Toliau jeigu mygtukas *Apply* yra aktyvus – spaudžiame jį, jei ne, spaudžiame *OK*.



2 Įdiegiame Microsoft SQL serverį

Parsisiunčiame nemokamą *Microsoft SQL 2012 Express* serverio versiją (Microsoft SQL server 2012 Express) iš: <http://www.microsoft.com/en-us/download/details.aspx?id=29062>. Atsidariusiame siuntimo lange spaudžiame *Download*.

Download Center

Shop ▾ Products ▾ Categories ▾ Support ▾ Security ▾



Microsoft® SQL Server® 2012 Express

Select Language:

English



Download

Microsoft® SQL Server® 2012 Express is a powerful and reliable free data management system that delivers a rich and reliable data store for lightweight Web Sites and desktop applications.

Atsvėrusiame lange pasirenkame:

- *jei Windows operacinė sistema yra 64 bit, tada pasirenkame nurodytą įrašą SQLEXPADV_x64_ENU;*
- *jei Windows operacinė sistema yra 32 bit, tada pasirenkame failą SQLEXPADV_x86_ENU.*

Spaudžiame *Next*.

!Kaip patikrinti, kokia yra Windows operacinė sistema žiūrėkite žemiau.

Choose the download you want

<input type="checkbox"/> File Name	Size
<input type="checkbox"/> ENU\x64\SQLEXP_x64_ENU.exe	132.3 MB
<input checked="" type="checkbox"/> ENU\x64\SQLEXPADV_x64_ENU.exe	1.3 GB
<input type="checkbox"/> ENU\x64\SQLEXPRTW_x64_ENU.exe	669.9 MB
<input type="checkbox"/> ENU\x64\SqLocalDB.MSI	33.0 MB
<input type="checkbox"/> ENU\x64\SQLManagementStudio_x64_ENU.exe	600.2 MB
<input type="checkbox"/> ENU\x86\SQLEXP_x86_ENU.exe	116.7 MB

Download Summary:

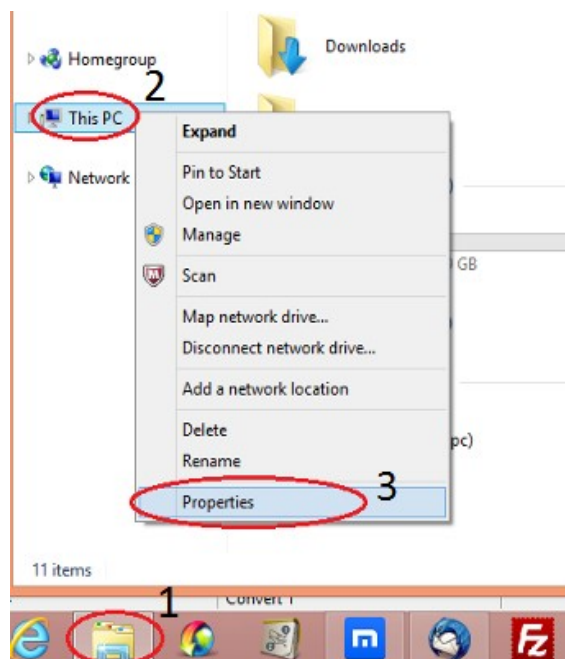
1. ENU\x64\SQLEXPADV_x64_ENU.exe

Total Size: 1.3 GB

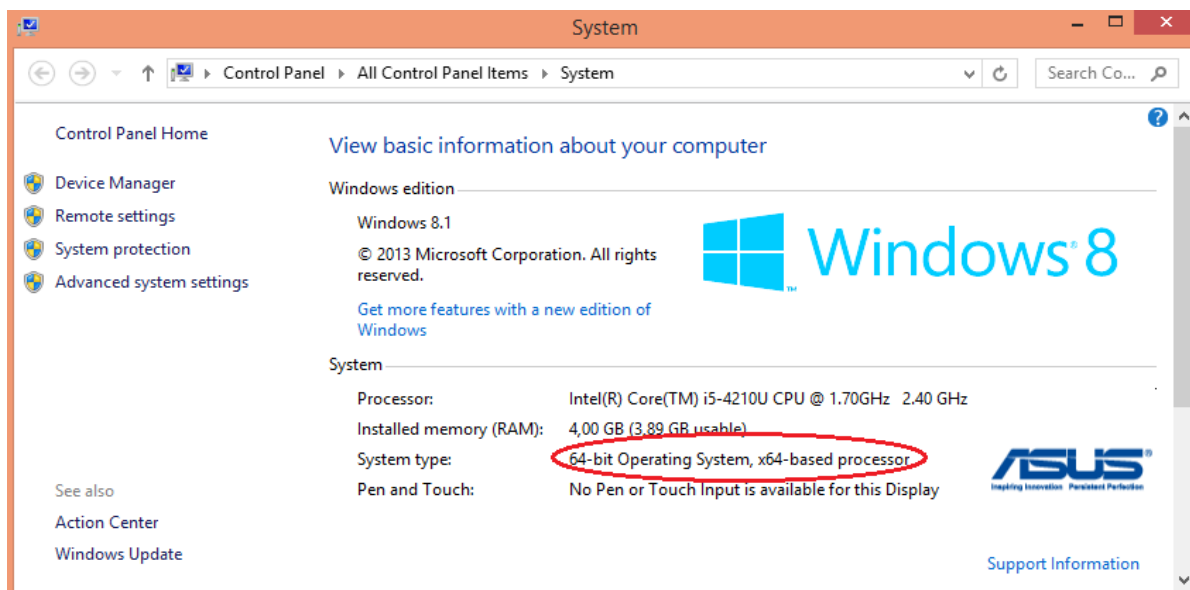
Next

!Kaip patikrinti, kokia kompiuterio Windows operacinė sistema

Win 8 aplinkoje spauskite *File Explorer*, atsivėrusiame lange dešiniu pelės klavišu spauskite *This PC* ir meniu sąrašė pasirinkite *Properties*.



Atsidariusiame lange prie lauko *System type* nurodyta, kokio tipo 64-bit ar 32-bit yra Windows operacinė sistema.



Pasirinkus atsisiunčiamą programą iš sąrašo, išsaugome ją kompiuretyje.

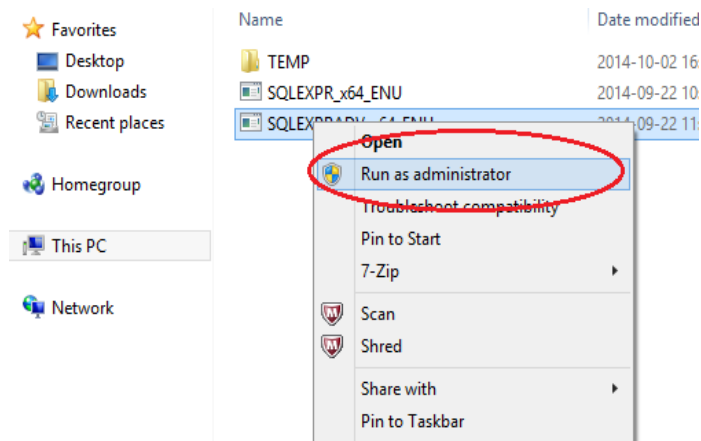
Choose the download you want

File Name	Size
<input type="checkbox"/> ENU\x64\SQLLEXPR_x64_ENU.exe	132.3 MB
<input checked="" type="checkbox"/> ENU\x64\SQLLEXPRADV_x64_ENU.exe	1.3 GB
<input type="checkbox"/> ENU\x64\SQLLEXPRWT_x64_ENU.exe	669.9 MB
<input type="checkbox"/> ENU\x64\SqlLocalDB.MSI	33.0 MB
<input type="checkbox"/> ENU\x64\SQLManagementStudio_x64_ENU.exe	600.2 MB
<input type="checkbox"/> ENU\x86\SQLLEXPR_x86_ENU.exe	116.7 MB

Download Summary:
1. ENU\x64\SQLLEXPRADV_x64_ENU.exe
Total Size: 1.3 GB

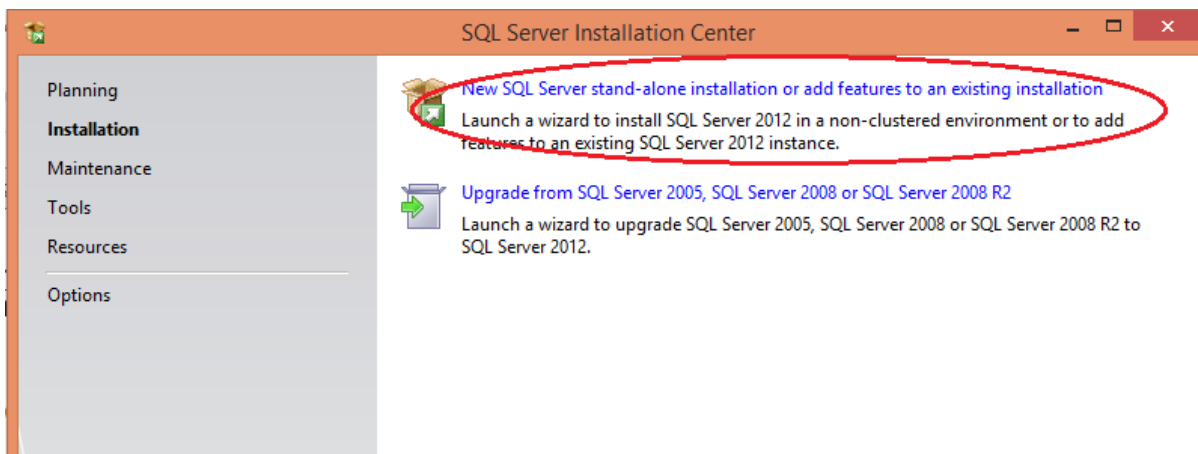
Next

Paleidžiame parsisiųstą bylą SQLEXPRADV_x64_ENU, paspaudžiant ant jos dešiniu pelės klavišu ir pasirenkant failą paleisti kaip administratorius.

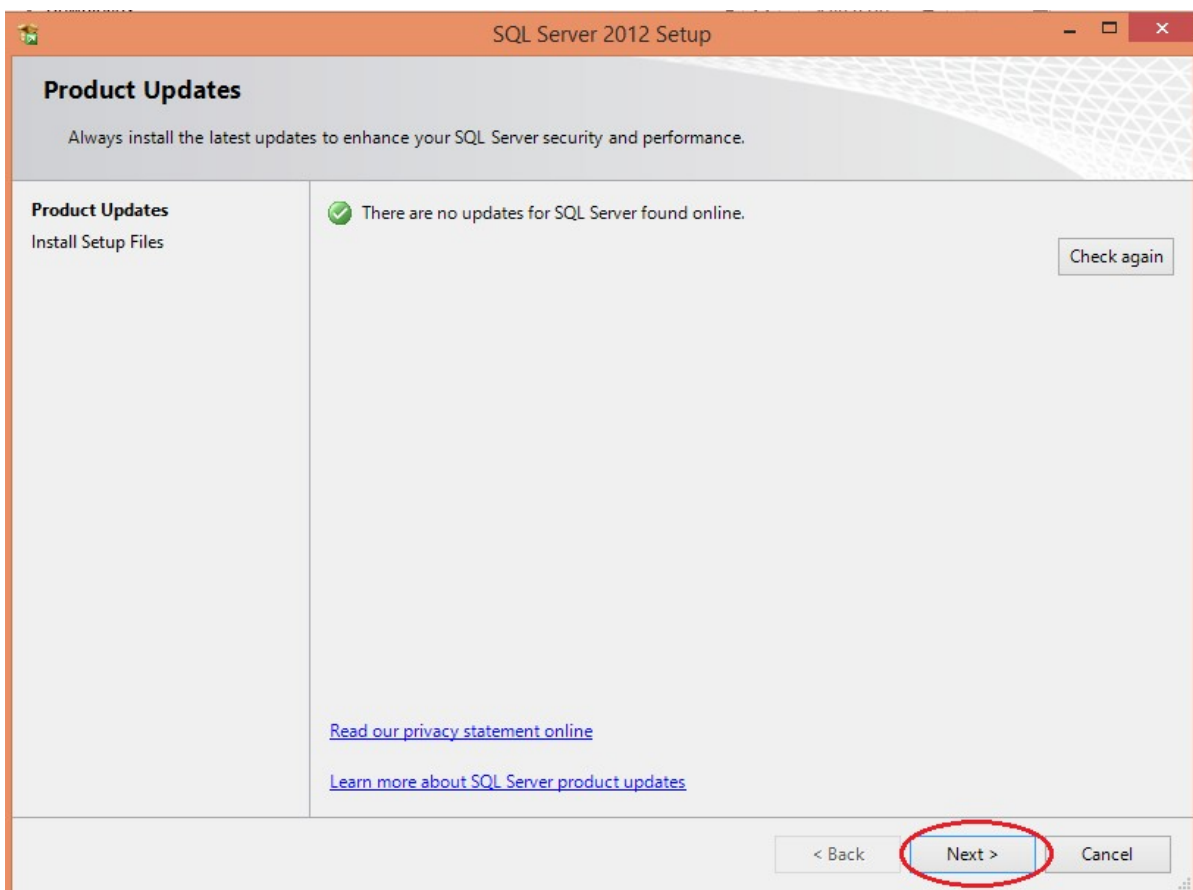


Failo turinys automatiškai išarchyvuojamas ir prasideda diegimo procesas.

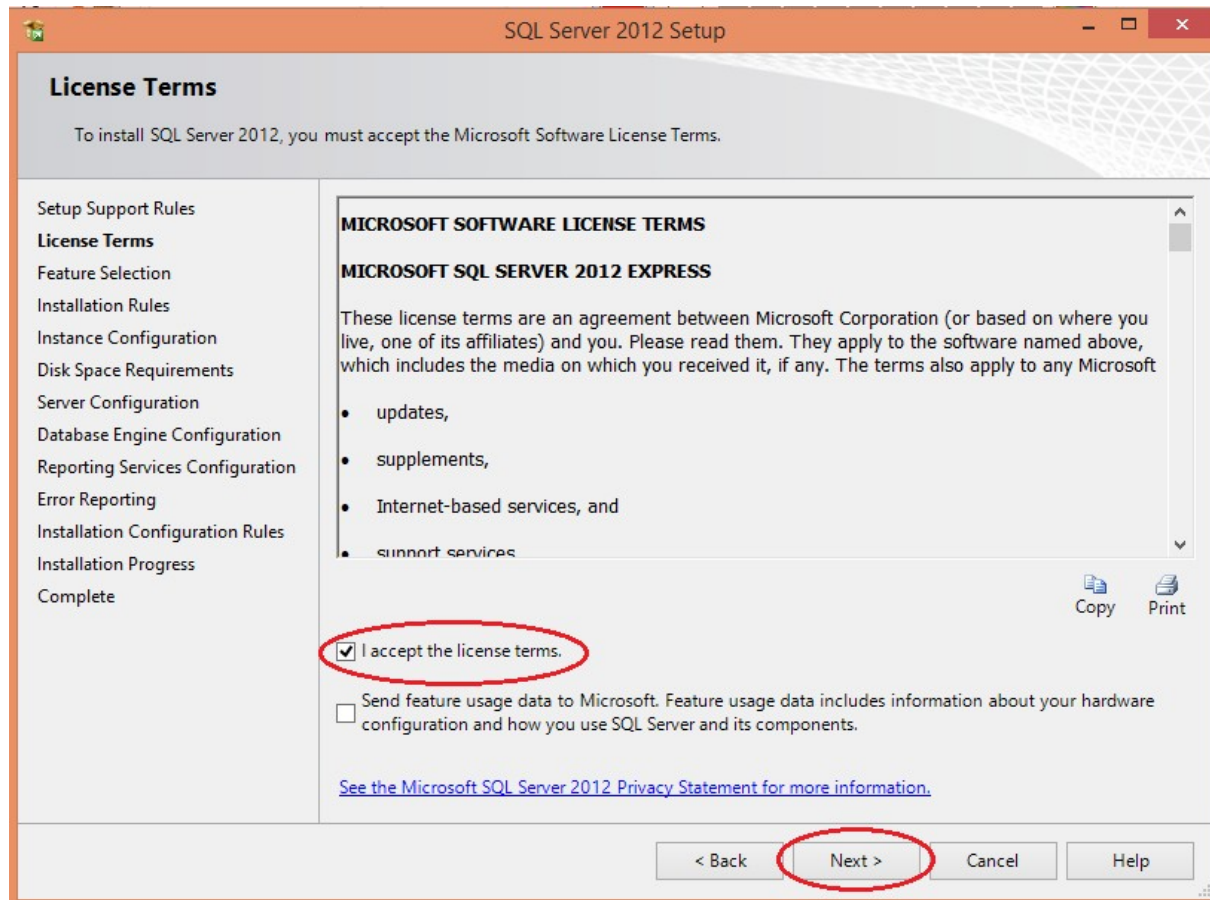
Atsidariusiame lange pasirenkame *New SQL Server stand-alone installation or add features to an existing installation*.



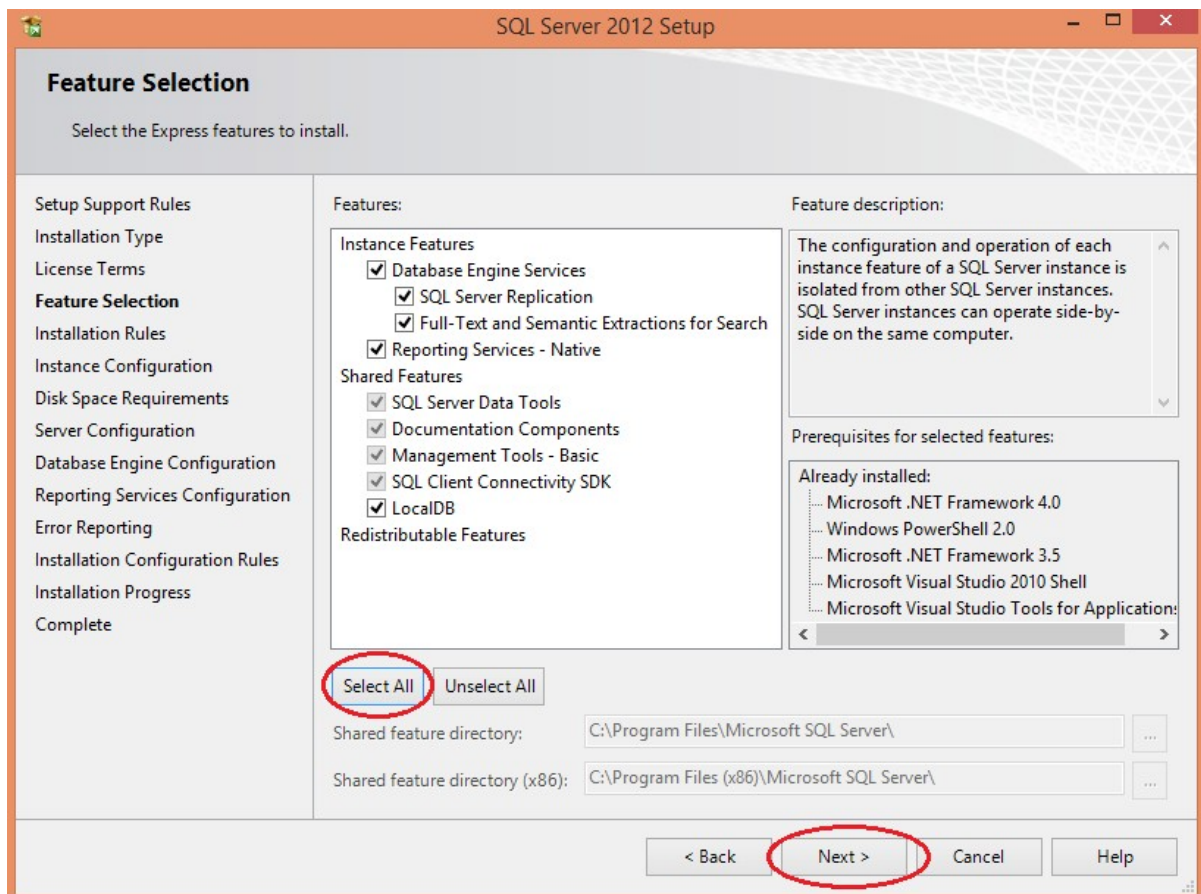
Atsidariusiame lange *Product Updates* spaudžiame *Next*.



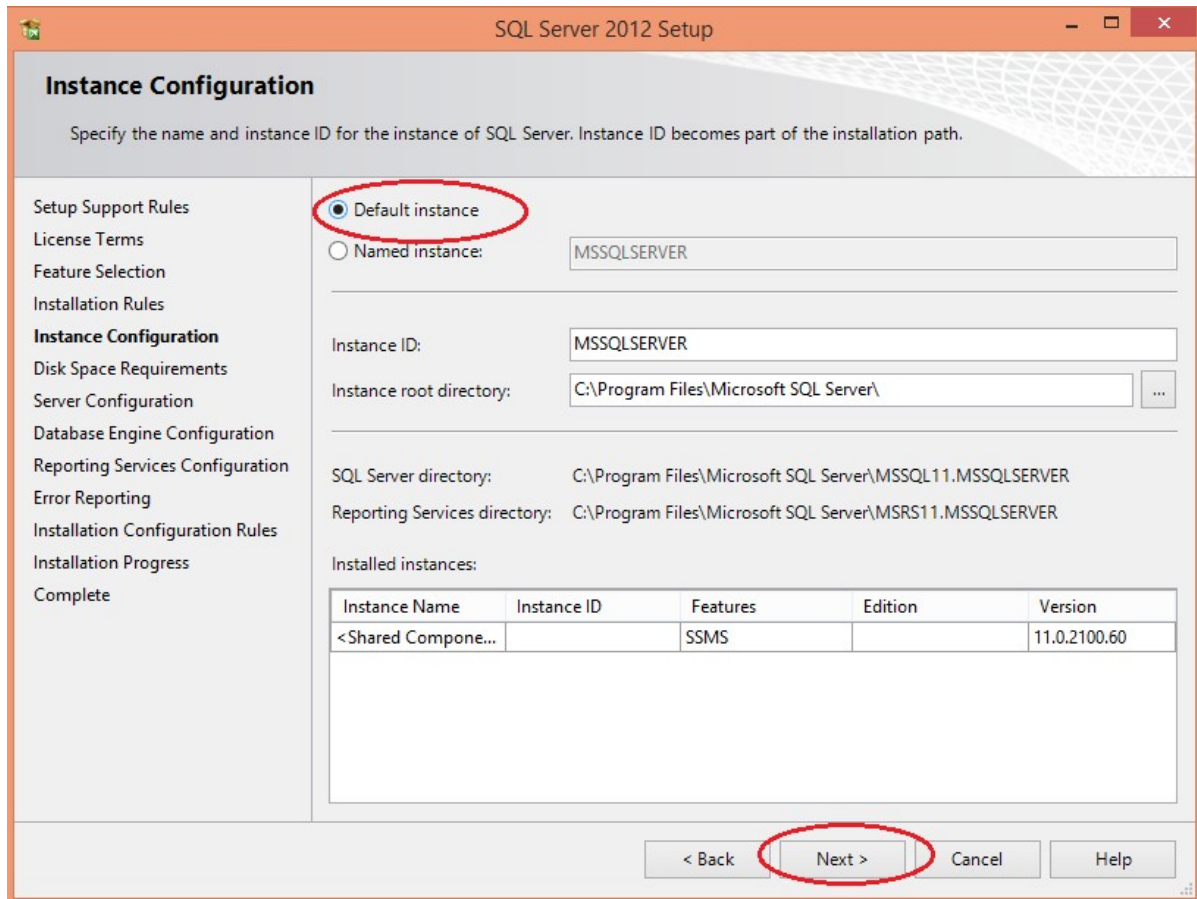
Toliau atsidariusiame lange *License Terms* jūs pamatysite standartinį licencijos langą, kuriame turėsite uždėti požymį ties „*I Accept the licensing terms.*“ užrašu ir paspausti mygtuką „*Next*“.



Atsidariusiame lange *Feature Selection* pažymėkite komponentus, kuriuos instaliuosite. Spauskite *Select All*. Toliau spauskite *Next*.



Atsidariusiame lange *Instance configuration* pasirinkite *Default instances* ir spauskite *Next*.



SQL Server 2012 Setup

Instance Configuration

Specify the name and instance ID for the instance of SQL Server. Instance ID becomes part of the installation path.

Setup Support Rules
License Terms
Feature Selection
Installation Rules
Instance Configuration
Disk Space Requirements
Server Configuration
Database Engine Configuration
Reporting Services Configuration
Error Reporting
Installation Configuration Rules
Installation Progress
Complete

☒ Default instance
☐ Named instance: MSSQLSERVER

Instance ID: MSSQLSERVER
Instance root directory: C:\Program Files\Microsoft SQL Server\

SQL Server directory: C:\Program Files\Microsoft SQL Server\MSSQL11.MSSQLSERVER
Reporting Services directory: C:\Program Files\Microsoft SQL Server\MSRS11.MSSQLSERVER

Installed instances:

Instance Name	Instance ID	Features	Edition	Version
<Shared Compone...		SSMS		11.0.2100.60

< Back Next > Cancel Help

Atsidariusiame lange *Server Configuration* eilutėse prie SQL Server Database Engine, SQL Server Reporting Service ir SQL Server Browser pasirinkimo sąrašė nurodykite *Automatic*. Spauskite *Next*.

SQL Server 2012 Setup

Server Configuration

Specify the service accounts and collation configuration.

Setup Support Rules
License Terms
Feature Selection
Installation Rules
Instance Configuration
Disk Space Requirements
Server Configuration
Database Engine Configuration
Reporting Services Configuration
Error Reporting
Installation Configuration Rules
Installation Progress
Complete

Service Accounts Collation

Microsoft recommends that you use a separate account for each SQL Server service.

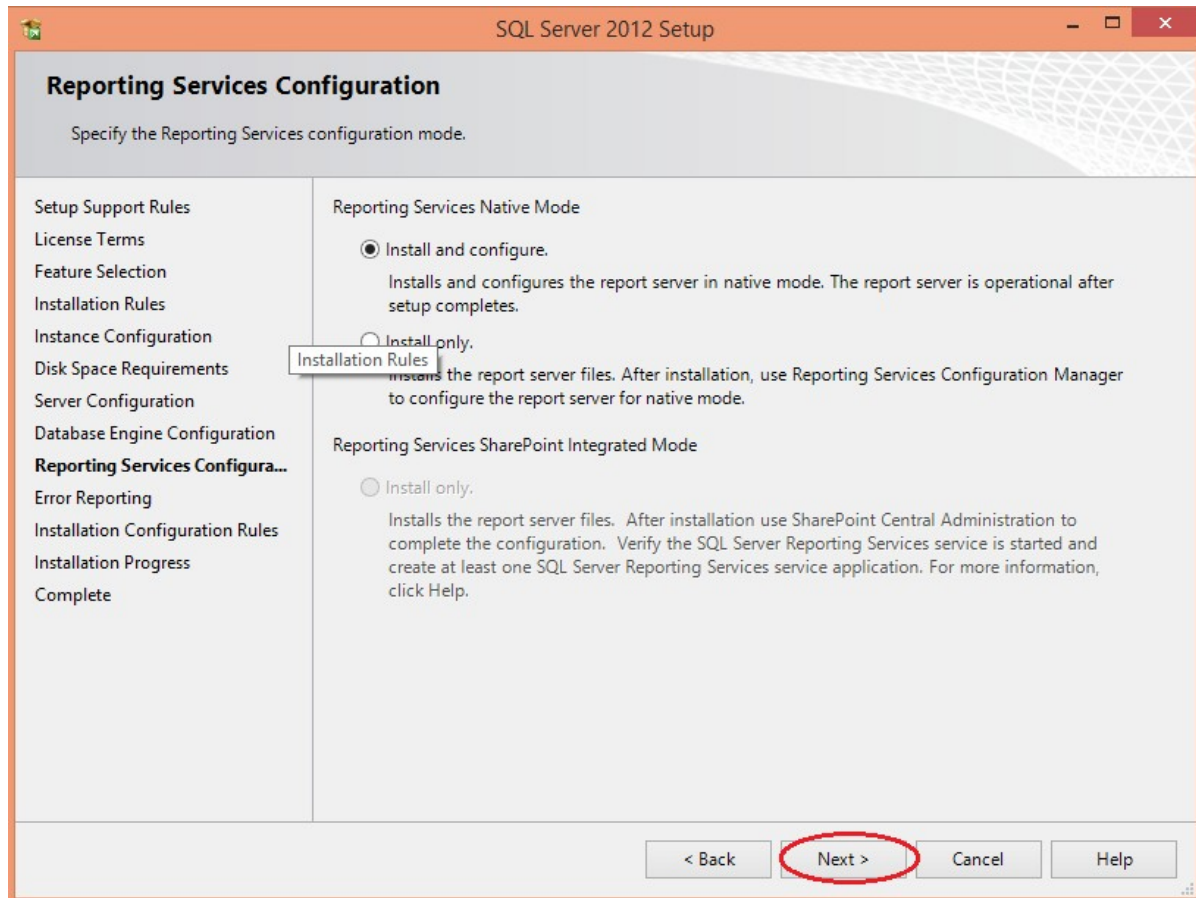
Service	Account Name	Password	Startup Type
SQL Server Database Engine	NT Service\MSSQLSERVER		Automatic
SQL Server Reporting Services	NT Service\ReportServer		Automatic
SQL Full-text Filter Daemon Launc...	NT Service\MSSQLFDLa...		Manual
SQL Server Browser	NT AUTHORITY\LOCAL ...		Automatic

< Back Next > Cancel Help

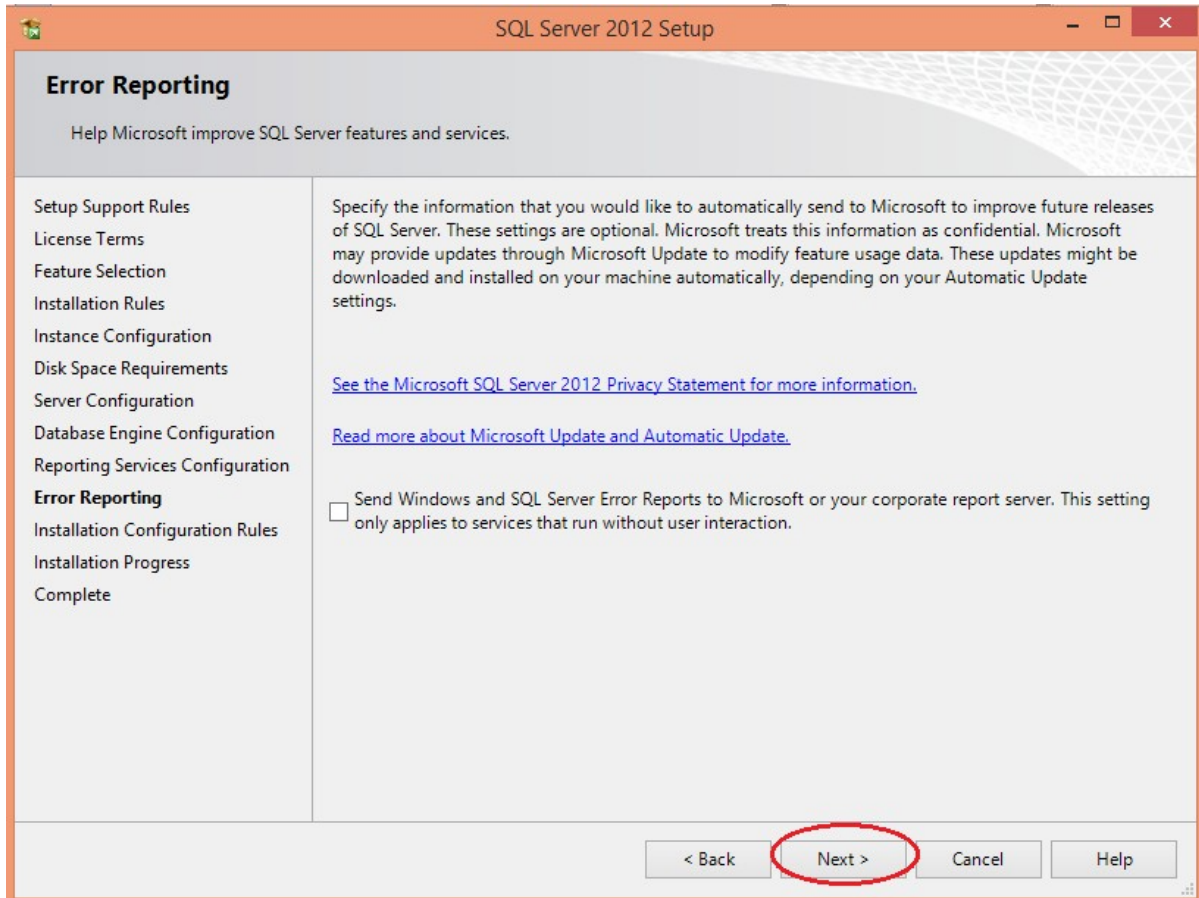
Toliau atsivėrusiame lange *Database Engine Configuration* pasirinkite *Mixed Mode (SQL Server Authentication and Windows authentication)*. Nurodykite slaptažodžius laukuose „Enter password“ ir „Confirm password“. Į abu šiuos laukus įrašykite reikšmės „123Data“. Spauskite *Next*.

The screenshot shows the 'Database Engine Configuration' window in the SQL Server 2012 Setup. The window title is 'SQL Server 2012 Setup'. The main heading is 'Database Engine Configuration' with the subtitle 'Specify Database Engine authentication security mode, administrators and data directories.' On the left is a navigation pane with various setup steps, with 'Database Engine Configuration' currently selected. The main area has four tabs: 'Server Configuration', 'Data Directories', 'User Instances', and 'FILESTREAM'. The 'Server Configuration' tab is active, showing instructions to 'Specify the authentication mode and administrators for the Database Engine.' Under 'Authentication Mode', there are two radio buttons: 'Windows authentication mode' and 'Mixed Mode (SQL Server authentication and Windows authentication)'. The 'Mixed Mode' option is selected and circled in red. Below this, there are two text boxes for 'Enter password:' and 'Confirm password:', both containing three dots and highlighted with red lines. Under 'Specify SQL Server administrators', a list box contains 'Sandra\Sandora (Sandora)'. To the right of the list box is a note: 'SQL Server administrators have unrestricted access to the Database Engine.' At the bottom of the list box are three buttons: 'Add Current User', 'Add...', and 'Remove'. At the very bottom of the window are four buttons: '< Back', 'Next >', 'Cancel', and 'Help'. The 'Next >' button is circled in red.

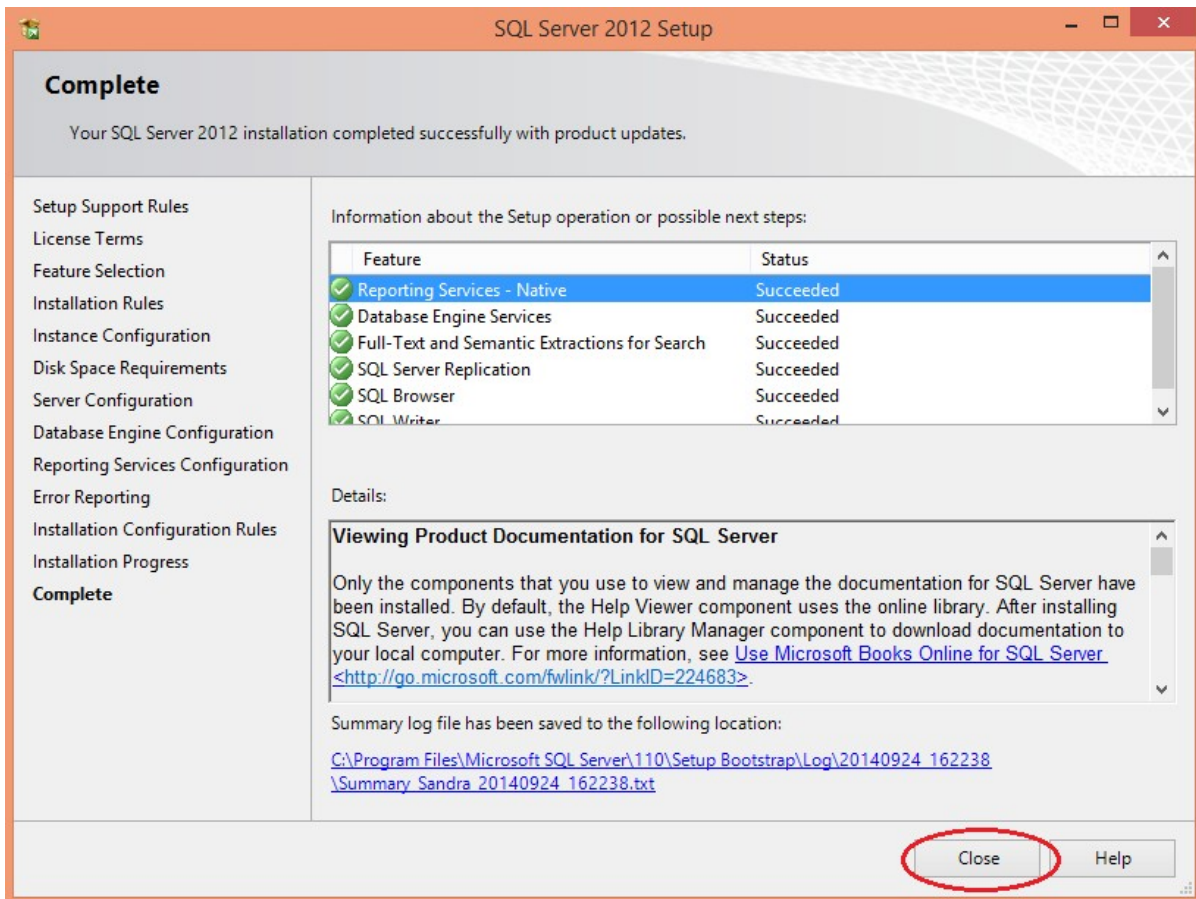
Toliau atsivėrusiame lange *Reporting Service Configuration* pasirinkimo nekeiskite, palikite ties *Install and Configure*. Spauskite *Next*.



Atsidariusiame lange *Error Reporting*, kuriame sakoma kaip pranešti apie įvykusias klaidas nepasirinkite nieko. Spauskite *Next*.



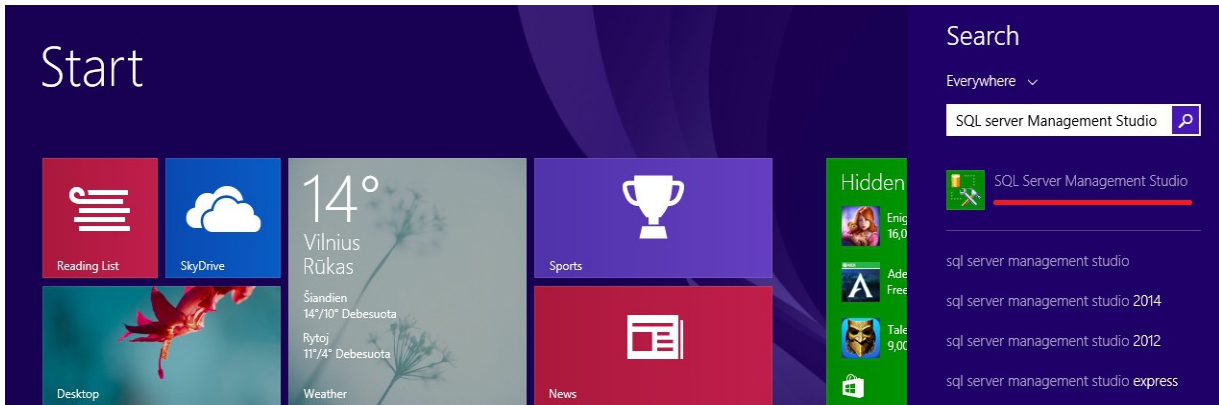
Sistema vykdo instaliaciją. Po instaliavimo atsiveria langas *Complete*, kuriame parodomos instaliuotos komponentės. Lange nieko daryti nereikia. Spauskite *Close*.



SQL serverio diegimas baigtas. Toliau reikia atkurti duomenų bazę.

3 Atkuriamo duomenų bazę

Paleidžiame programą „SQL server managment studio“. Ją galima rasti Win8 paieškos lange nurodžius „SQL Server Management...“, norint atidaryti reikia ativérusiam sąrašė paspausti SQL Server Management Studio.



Atsiradusiame lange įrašome :

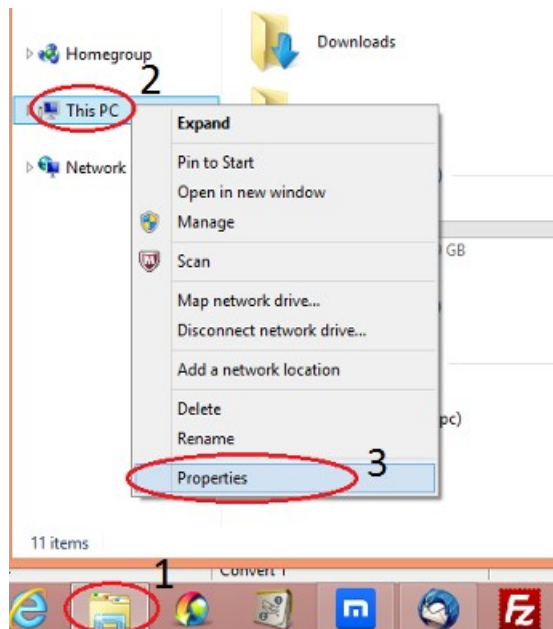
- „Server name“. (Nurodome kompiuterio vardą). **!Kaip sužinoti kompiuterio vardą pateikiama žemiau.**
- „Authentication“. Pasirenkame reikšmę „SQL Server Authentication“.
- „Login“. Įrašome reikšmę „sa“.
- „Password“. Įrašome reikšmę „123Data“.

Spaudžiame mygtuką *Connect*.

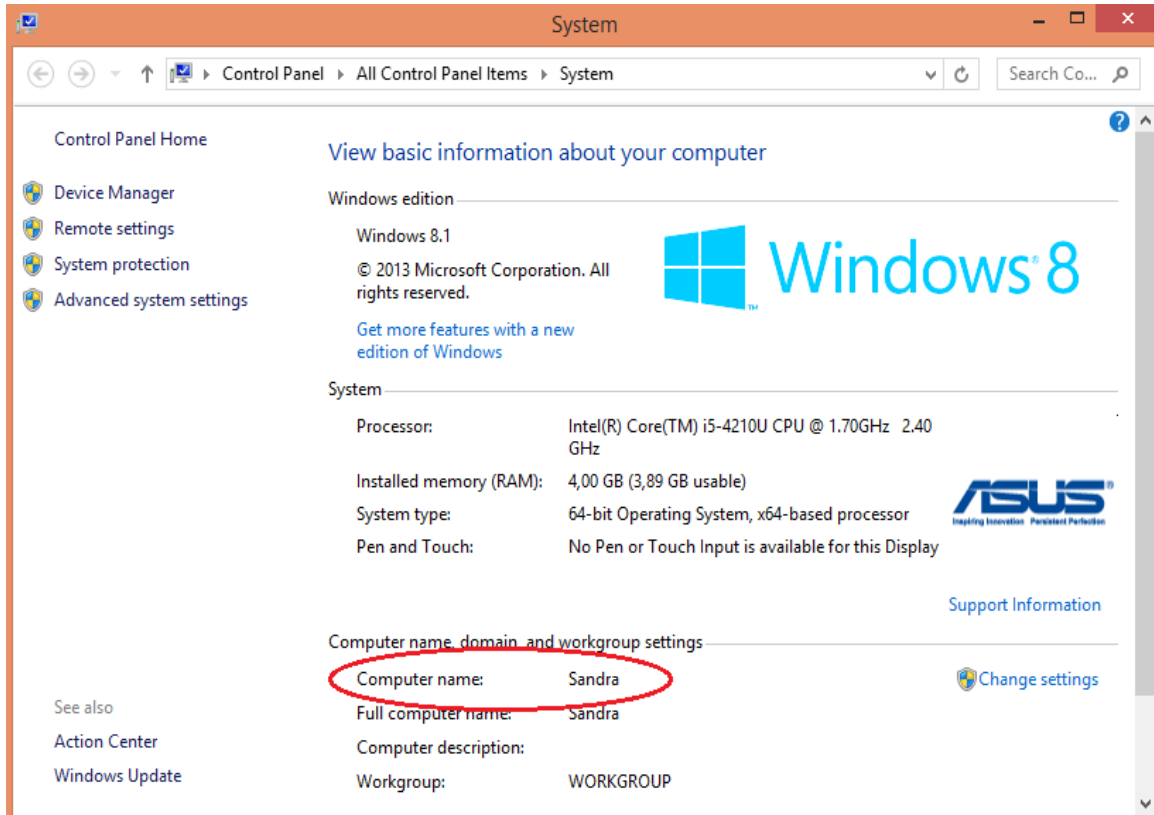


!Kaip sužinoti kompiuterio vardą

Win 8 aplinkoje spauskite *File Explore*l, atsivėrusiame lange dešiniu pelės klavišu spauskite *This PC* ir meniu sąrašė pasirinkite *Properties*.

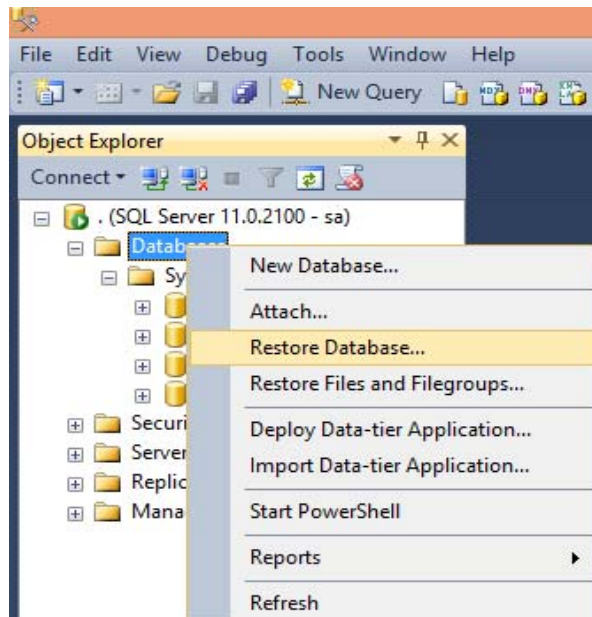


Jūsų kompiuterio vardas yra nurodytas ties lauku "Computer name:"




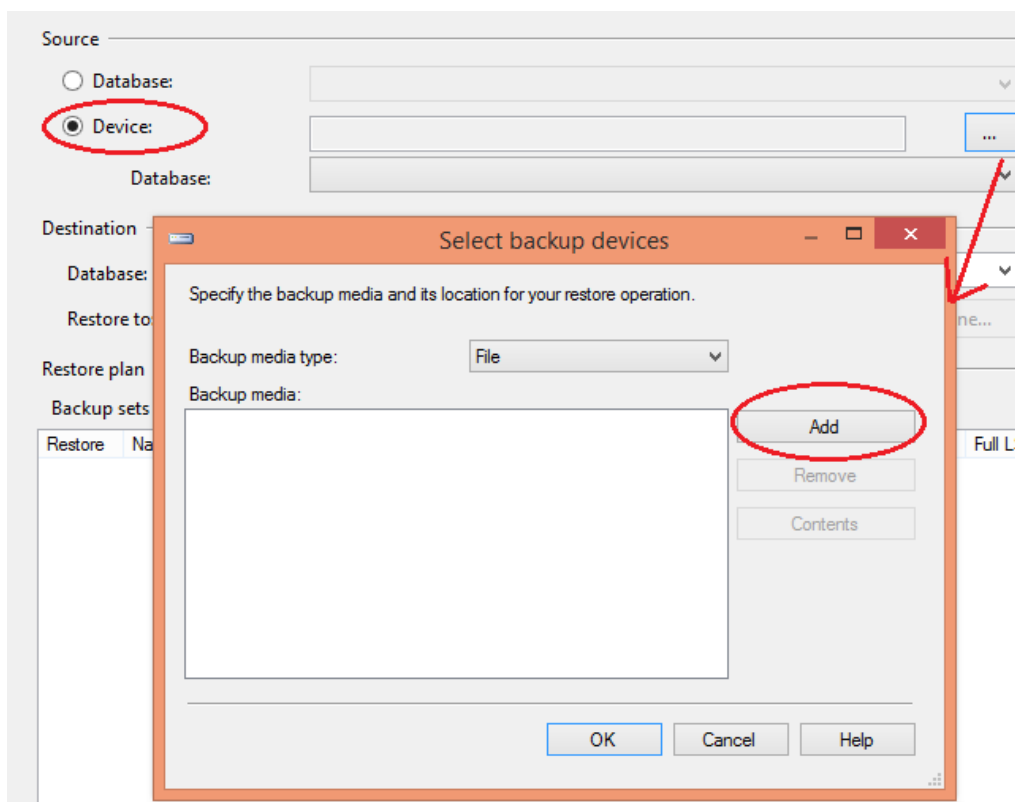
Prisijungę prie serverio, kairėje pusėje turėtume matyti objektų medį „Object explorer“. Jei reikia, išskleidžiame medį, kad matytųsi punktas „Databases“

Pelės dešiniuoju mygtuku paspaudžiame ant punkto „Databases“ ir pasirenkame meniu punktą „Restore database...“



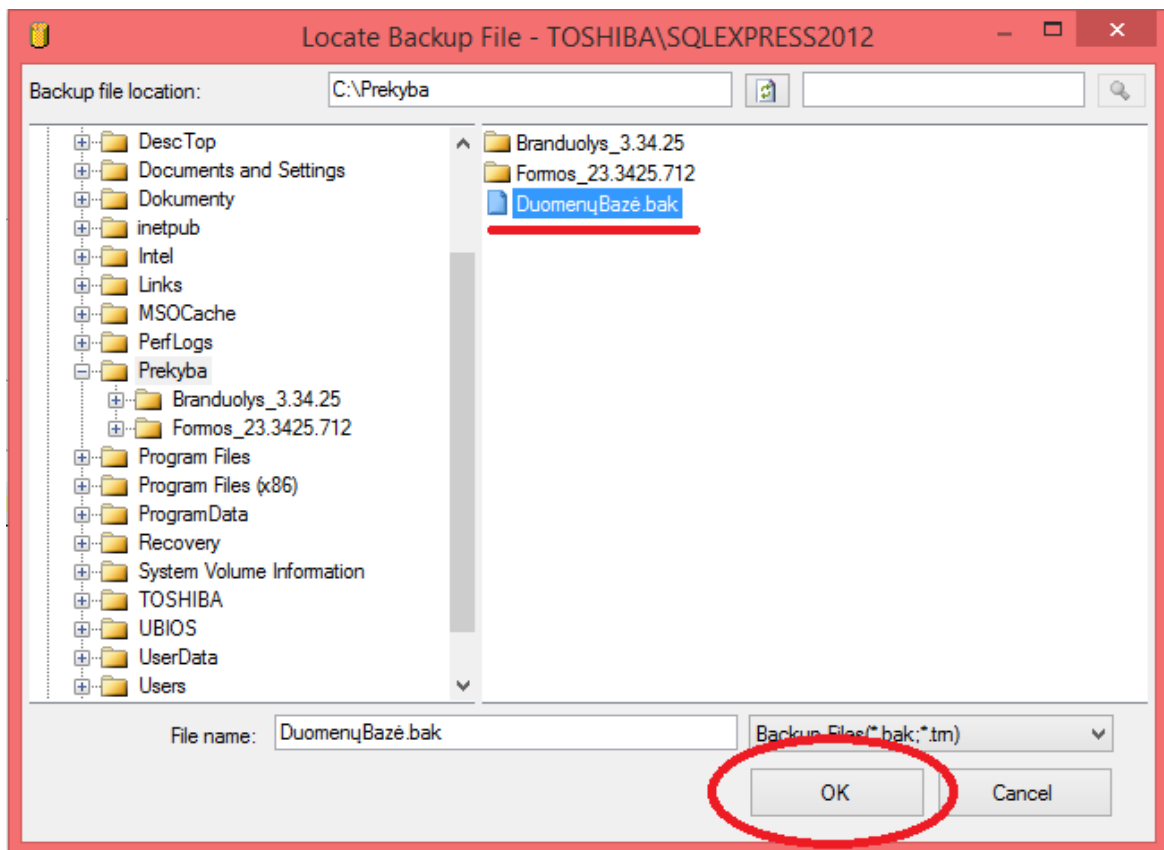
Atsiradusiame lange „*Restore database*“ darome sekančius veiksmus:

- Pažymime punktą *Device:* ir paspaudus mygtuką  nurodome duomenų bazės failą.
- Atsiradusiame lange *Select backup devices* spaudžiame mygtuką *Add*.



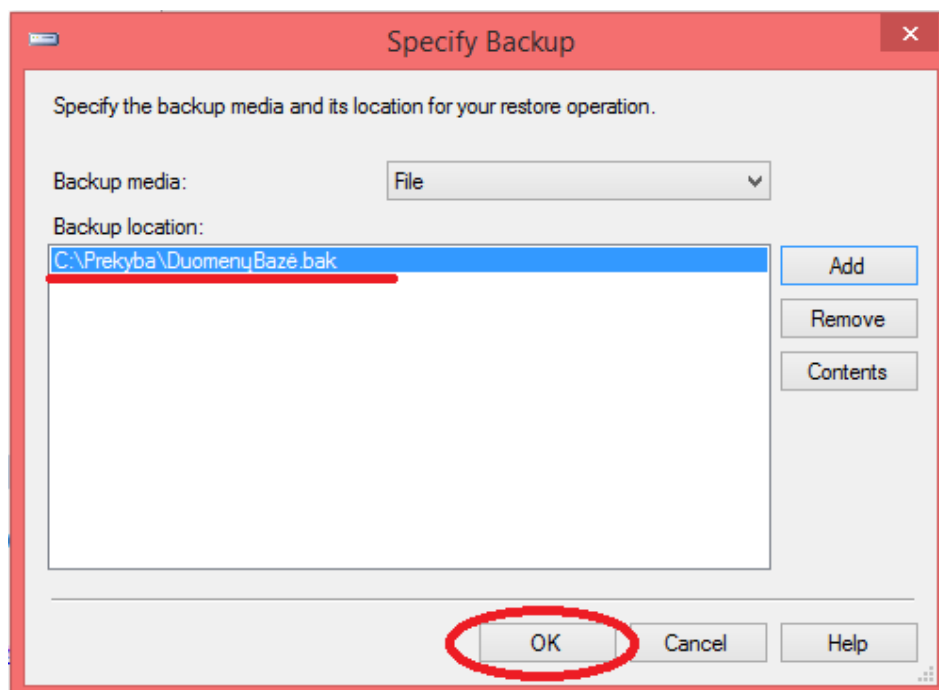
Po mygtuko *Add* lange „*Select backup devices*“ paspaudimo atsidaro langas „*Locate backup file*“, kuriame parodomas visų mūsų kompiuteryje esančių aplankų ir failų medis. Norint pasirinkti atsiųstos duomenų bazės failą darome sekančius veiksmus:

- Lauke „*Files of type*“ pasirenkame „*All file(*)*“
- Katalogų medyje surandame aplanką į kurį mes išarchyvavome parsisiųstą duomenų bazės failą (pvz. *C:\BAK*). Jei reikia išskleidžiame medį ir paspaudžiame ant duomenų bazės failo *DuomenųBazė.bak*
- Spaudžiame mygtuką „*OK*“.



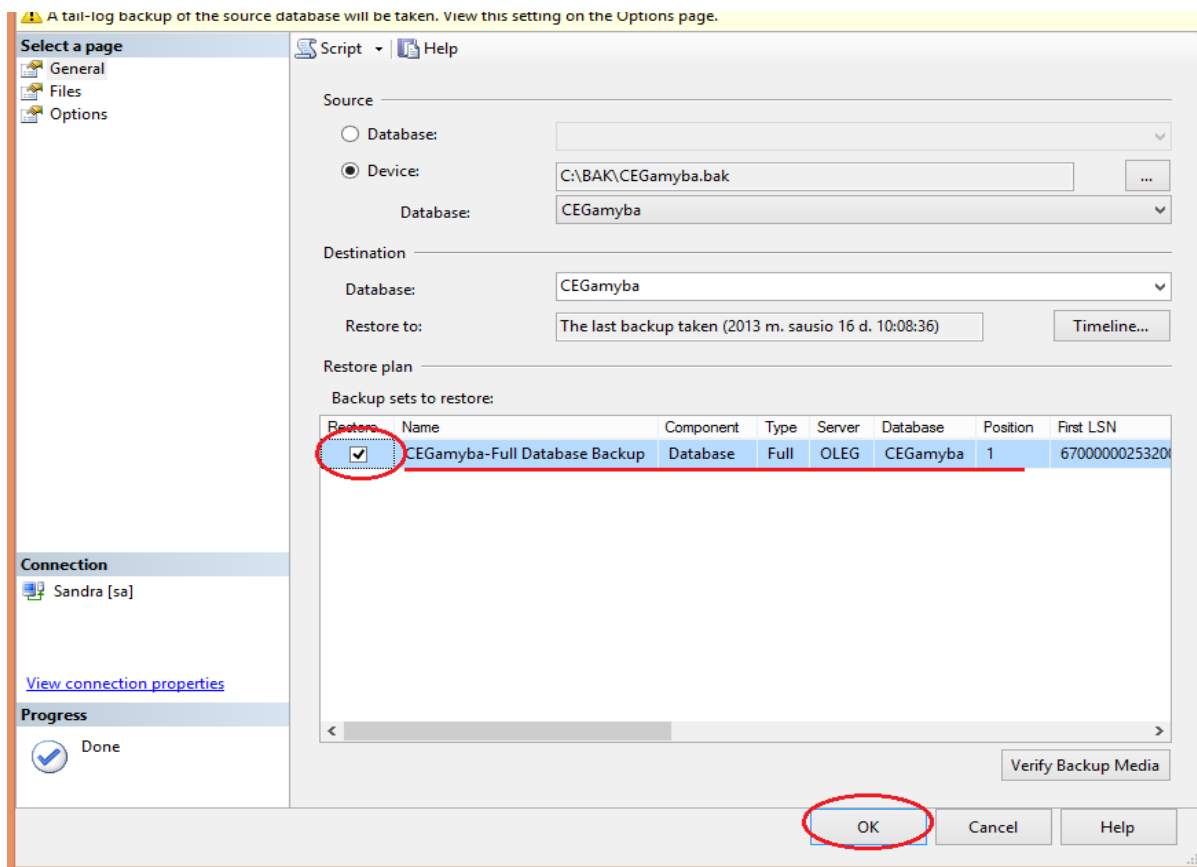
Sugrįžtame į langą *Select backup devices*:

- Lauke *Backup media* turime matyti kelią prie mūsų duomenų bazės failo.
- Spaudžiame mygtuką *Ok*.



Sugrįžtame į langą *Restore database*:

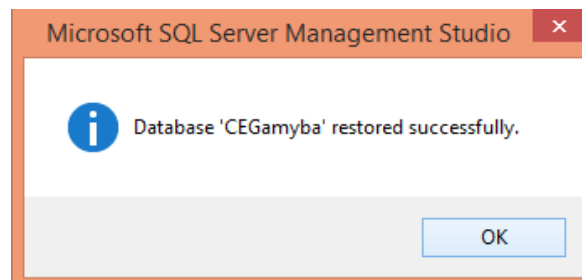
- Lauke *Backup sets to restore* matome atsiradusį įrašą į mūsų nurodytą duomenų bazės kopiją.
- Patikriname, ar yra uždėtas požymis ant punkto *Restore*, jei nėra tada uždedame.
- Spaudžiame mygtuką *OK*, kad būtų atkurta mūsų pasirinkta duomenų bazė.



- Lauke „Database“ patikriname vardą, kuriuo yra pavadinta atkuriama duomenų bazė.
 - Jei diegiate Contour Enterprise Gamybą, tuomet duomenų bazės pavadinimas turėtų būti *CEGamyba*
 - Jei diegiate Contour Enterprise Prekybą, tuomet duomenų bazės pavadinimas turėtų būti *CEPrekyba*
 - Jei diegiate Contour Enterprise Statybą, tuomet duomenų bazės pavadinimas turėtų būti *CEStatyba*
 - Jei diegiate Contour Enterprise Transportas, tuomet duomenų bazės pavadinimas turėtų būti *CETransportas*
 - Jei diegiate Contour Enterprise Viešbutis, tuomet duomenų bazės pavadinimas turėtų būti *CEViesbutis*
 - Jei diegiate Contour Enterprise Restoranas, tuomet duomenų bazės pavadinimas turėtų būti *CERestoranas*

!Atsiminkite Database pavadinimą, šį pavadinimą reikės nurodyti diegiant sistemos branduolį.

Netrukus duomenų bazė bus atkurta ir gausime tai patvirtinantį pranešimą. Atsidariusiame lange spaudžiame *Ok* ir galime pradėti darbą su atkurta duomenų baze.



4 Įdiegiame Contour Enterprise

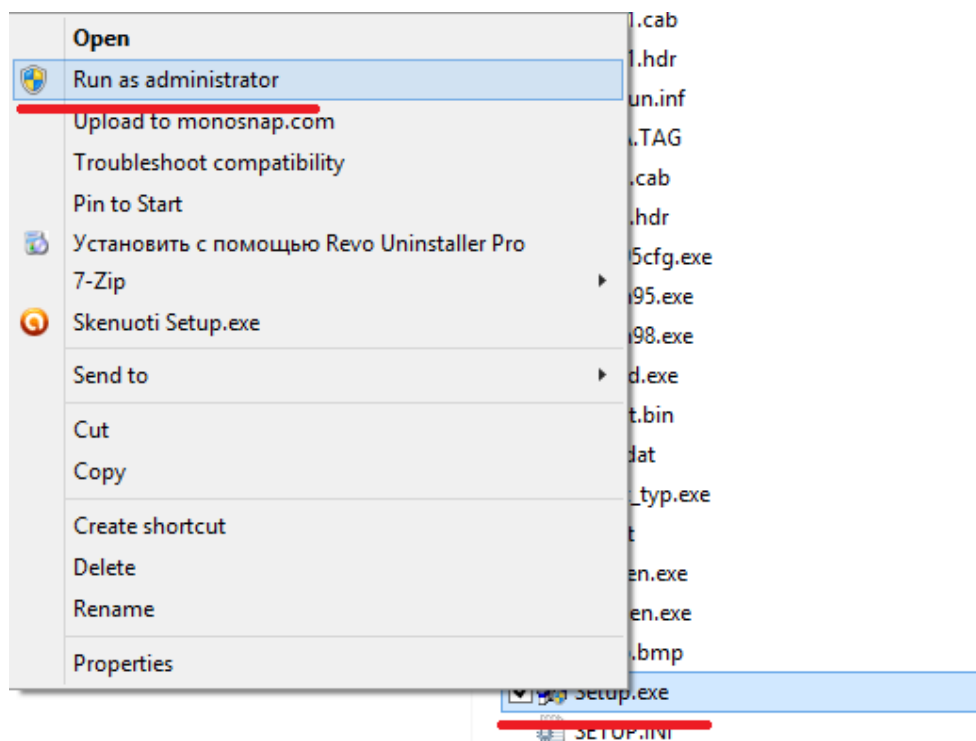
Branduolio instaliacija yra šiame kataloge:

<input checked="" type="checkbox"/>	Branduolys_3.34.25	2015.01.17 21:49	File folder	
	Formos_23.3425.712	2015.01.17 21:49	File folder	
	AddUser_CEPrekyba.vbs	2009.06.08 12:53	VBScript Script File	2 KB
	CE_VartotojoVadovas_33.doc	2010.11.22 18:35	Microsoft Word D...	3 229 KB
	DuomenųBazė.bak	2014.12.29 18:21	BAK File	50 611 KB

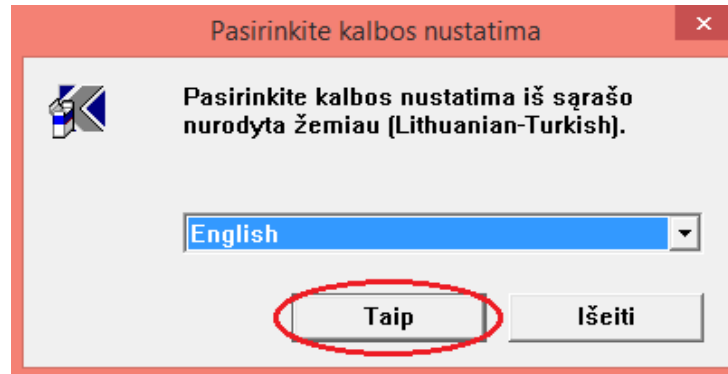
Paleidžiame failą setup.exe administratoriaus teisėmis.



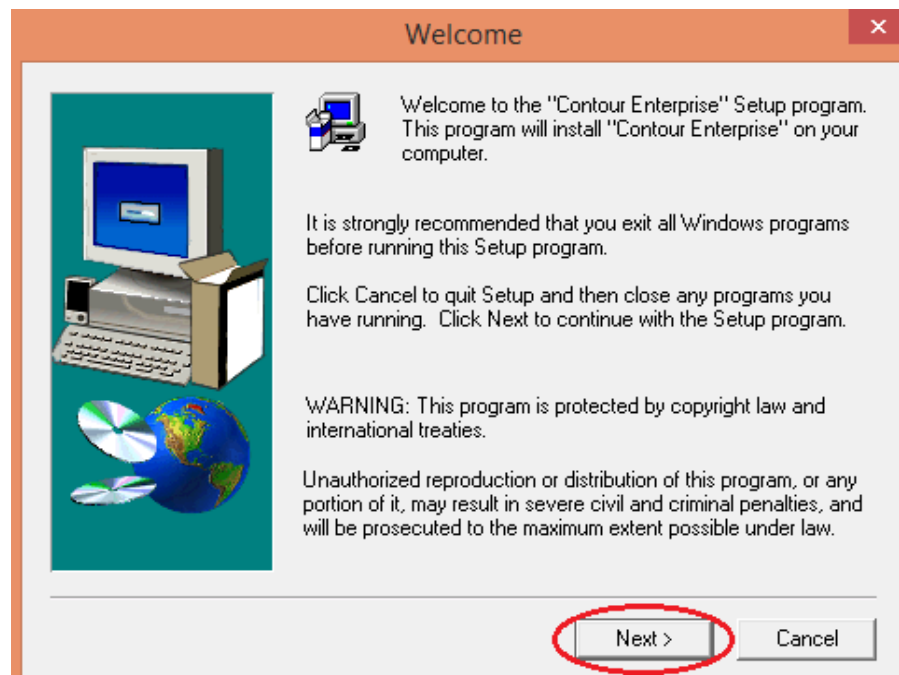
Tam tikslui spaudžiame dešiniuoju pelės mygtuku ties "Setup.exe" ir pasirenkame "Run as Administrator":



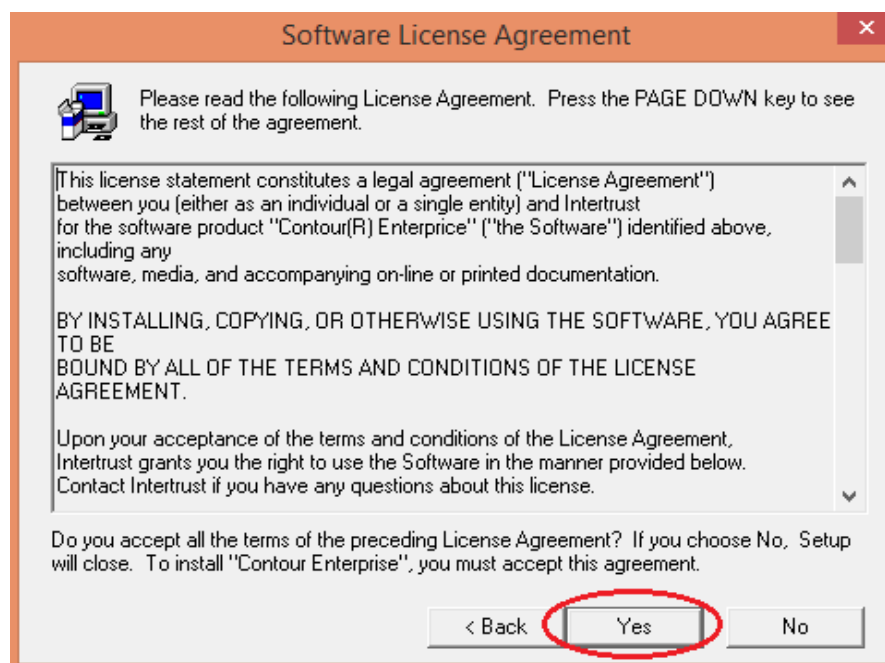
Ekrane matome diegimo dialogo langą, kuriame galime pasirinkti instaliavimo kalbą (ne programos, bet instaliacijos proceso). Paliekame anglų ir spaudžiame *Taip*.



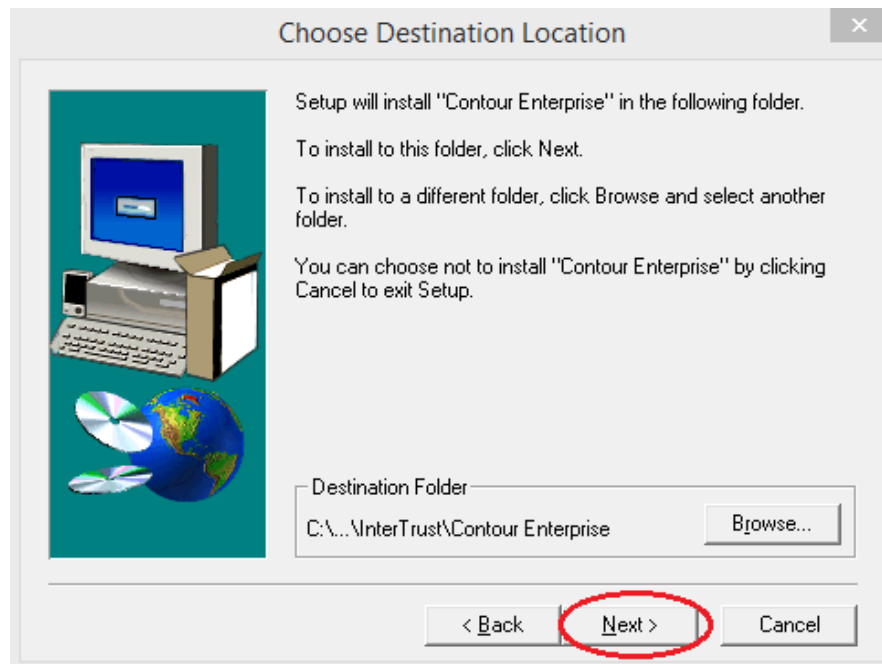
Sekančiame dialogo lange rekomenduojama uždaryti visas veikiančias programas. Spaudžiame *Next*



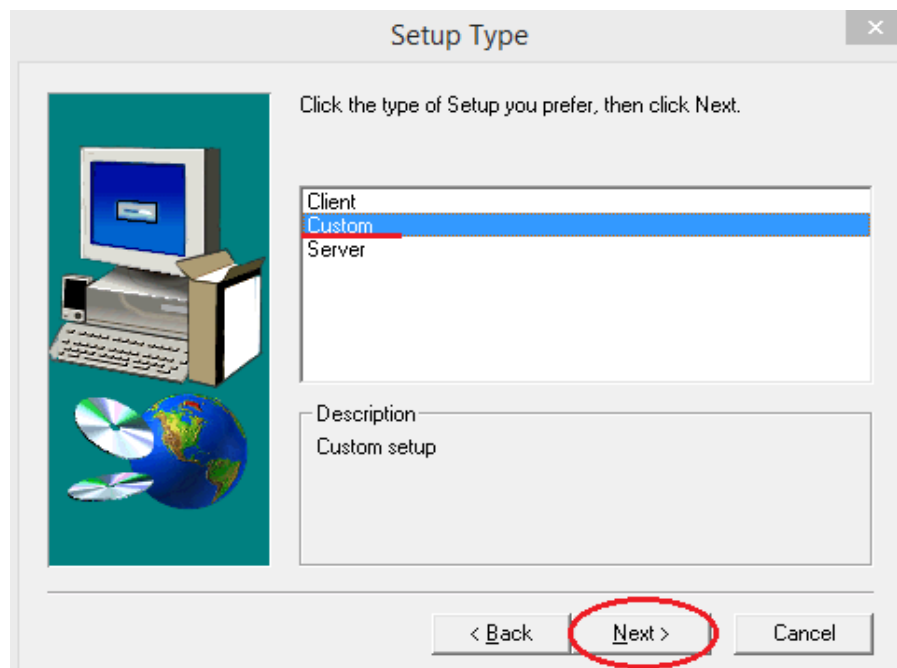
Atsidaro langas su programos licenzijos aprašymu. Spaudžiame *Yes*.



Toliau sistema siūlo pasirinkti kompiuteryje katalogą, į kurį bus suinstaliuota programa. Spaudžiame *Next*.



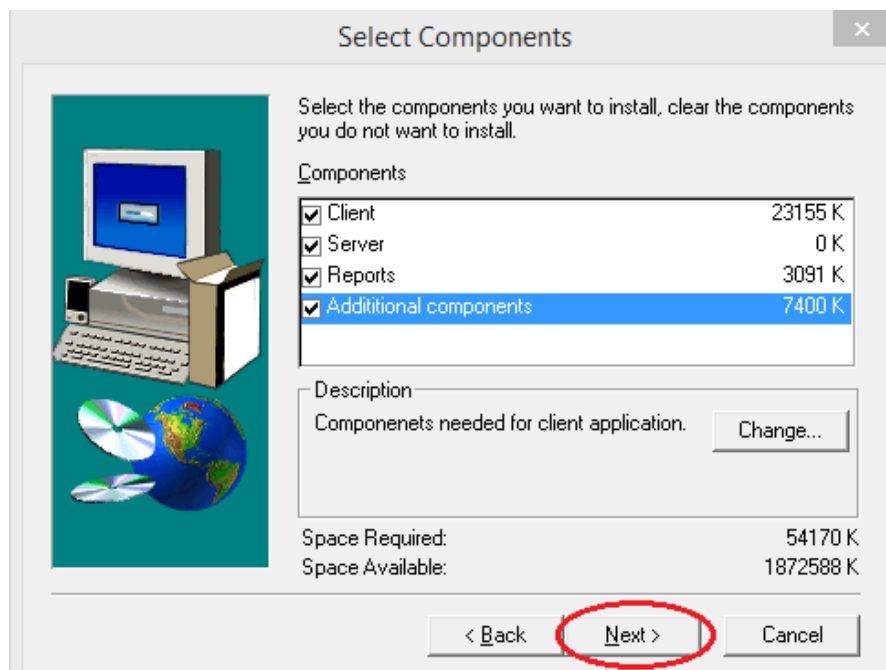
Atsiradusiame lange pasirenkame diegimo tipą *Custom* ir spaudžiame *Next*



Naujame lange programa siūlo pasirinkti dalis, kurios bus įdiegtos kompiuteryje. Pasirenkame visas sąrašo dalis, t.y.:

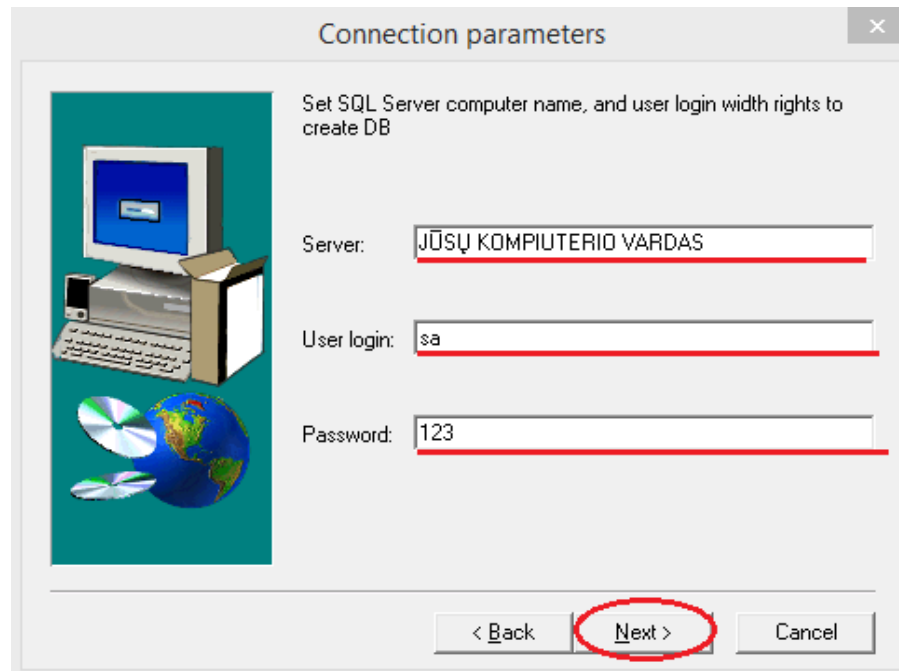
- Client
- Server
- Reports
- Additional components

Spaudžiame mygtuką *Next*.



Toliau nurodome prisijungimo prie SQL serverio (duomenų bazės) parametrus, t.y.

- *Server.* Įrašome *Kompiuterio_pavadinimą*. **!Kaip sužinoti kompiuterio vardą žiūrėkite žemiau.**
- *User login.* Įrašome reikšmę *sa*.
- *Password.* Įrašome reikšmę *123Data*.



Connection parameters

Set SQL Server computer name, and user login with rights to create DB

Server: JŪSŲ KOMPIUTERIO VARDAS

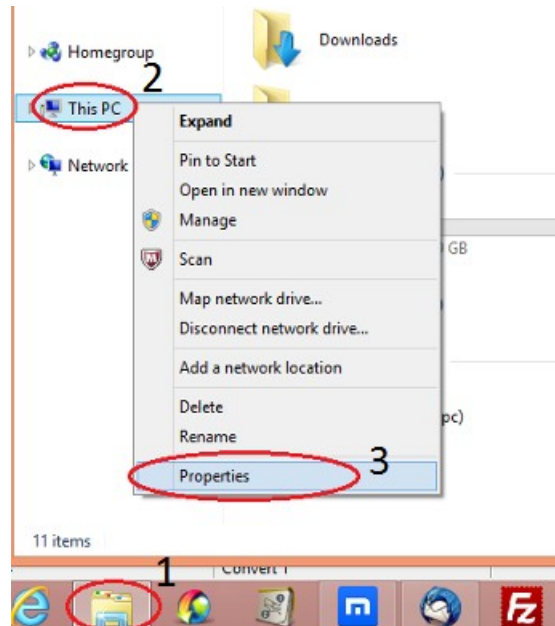
User login: sa

Password: 123

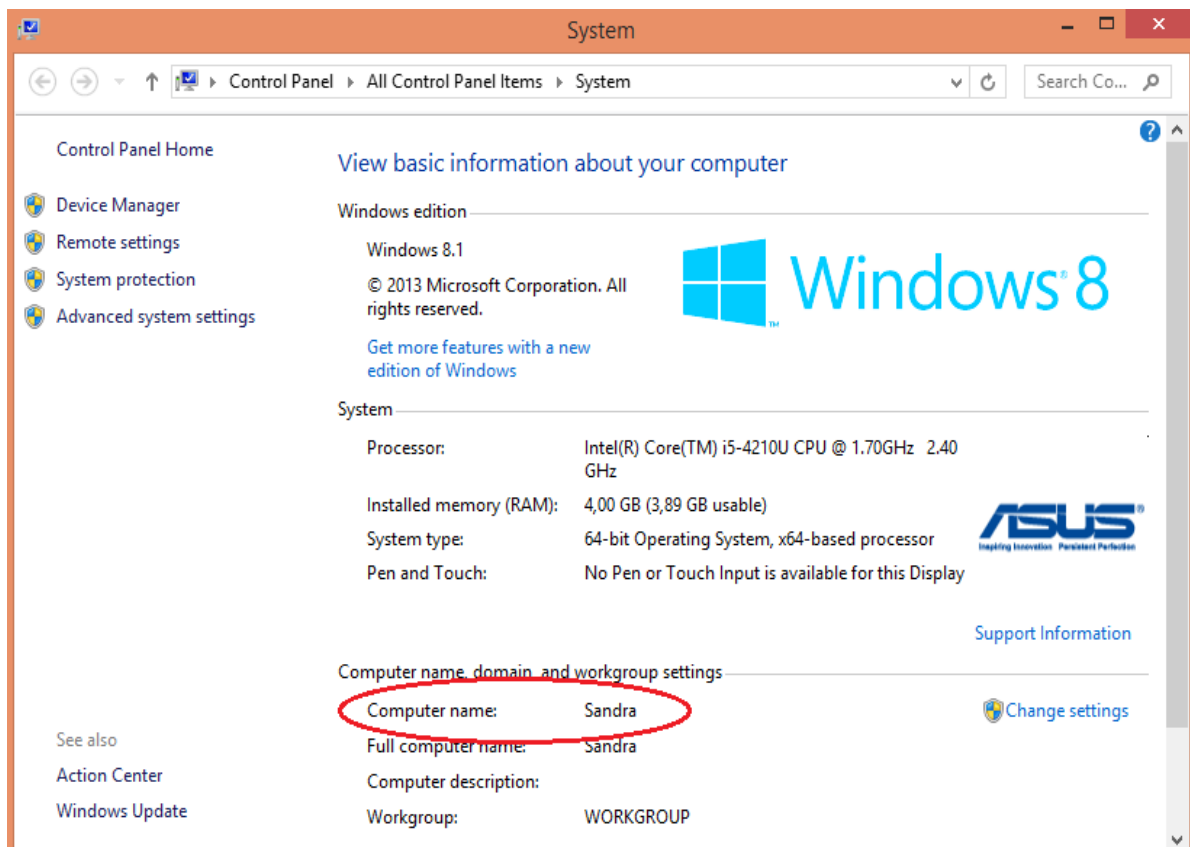
< Back Next > Cancel

Įvedę parametrus, spaudžiame „Next“.

!Kaip sužinoti kompiuterio vardą. Win 8 aplinkoje spauskite *File Explorer*, atsivėrusiame lange dešiniu pelės klavišu spauskite *This PC* ir meniu sąrašė pasirinkite *Properties*.

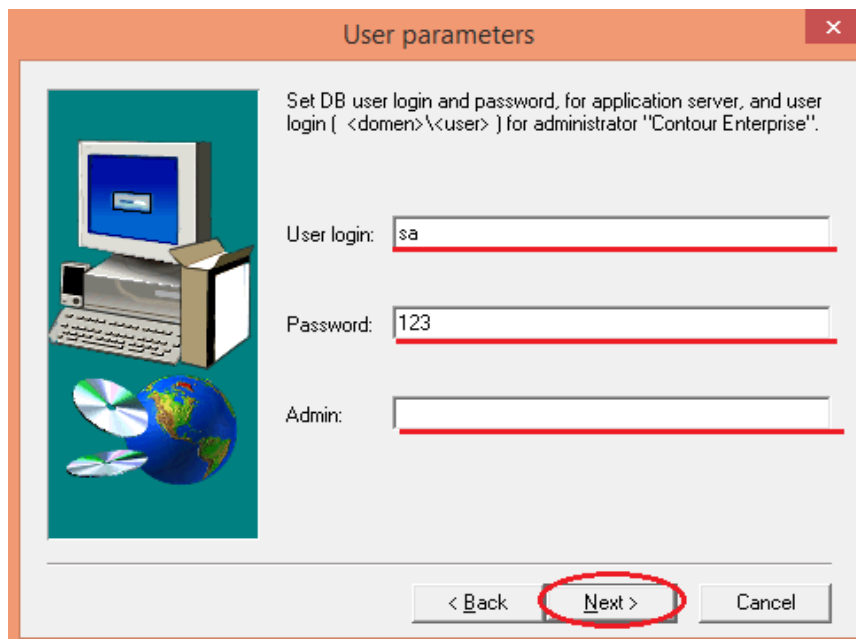


Jūsų kompiuterio vardas yra nurodytas ties lauku *Computer name*:



Naujame lange įvedame prisijungimo prie duomenų bazės parametrus:

- *User login*. Įvedame reikšmę *sa*.
- *Password*. Įvedame reikšmę *123Data*
- *Admin*. Lauką paliekame tuščia.



User parameters

Set DB user login and password, for application server, and user login [<domain>\<user>] for administrator "Contour Enterprise".

User login:

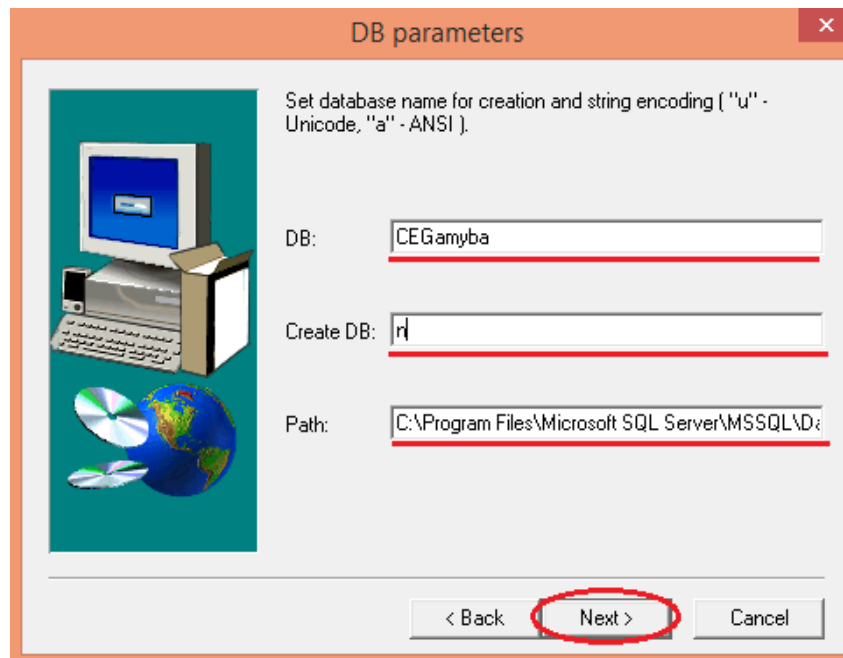
Password:

Admin:

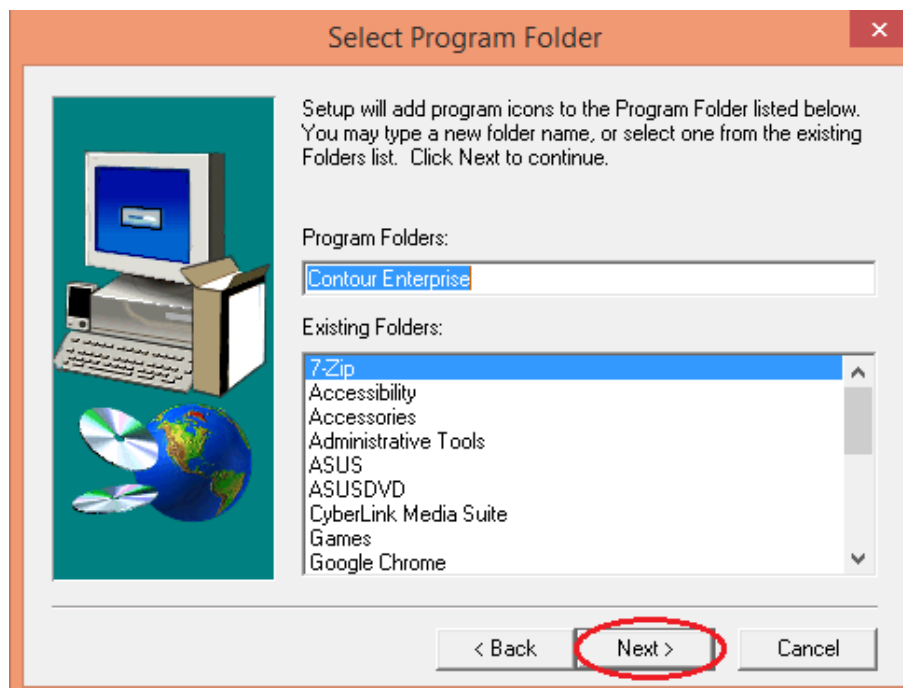
< Back **Next >** Cancel

Toliau nurodome duomenų bazės parametrus:

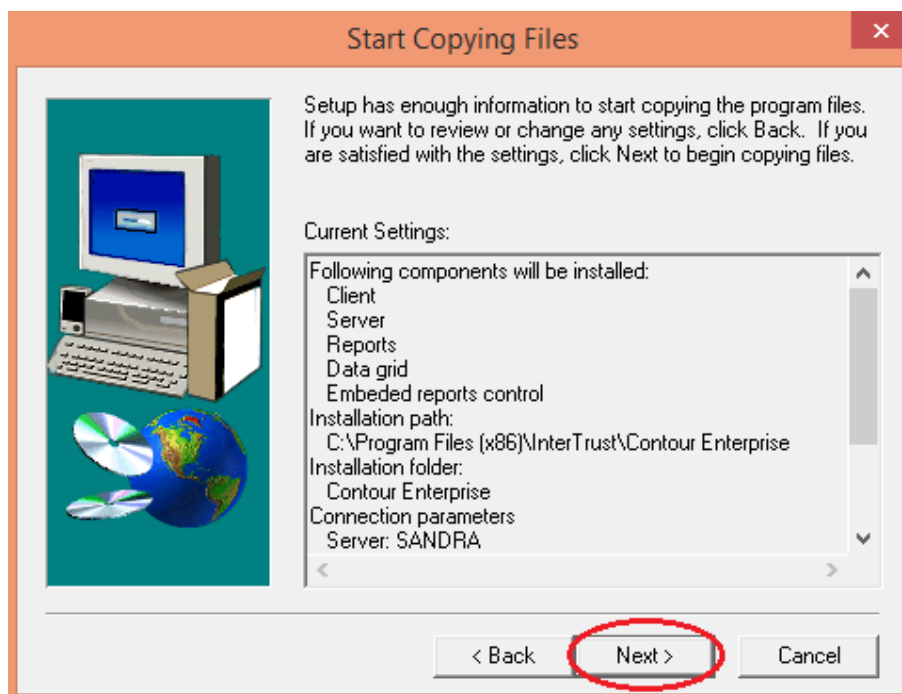
- *DB* – atkurtos duomenų bazės pavadinimą (jei diegate Contour Enterprise Gamybą, tuomet duomenų bazės pavadinimas bus *CEGamyba*; jei diegate Contour Enterprise Prekybą, tuomet duomenų bazės pavadinimas bus *CEPrekyba*; jei diegate Contour Enterprise Statybą, tuomet duomenų bazės pavadinimas bus *CEStatybą*; jei diegate Contour Enterprise Transportas, tuomet duomenų bazės pavadinimas bus *CETransportas*; jei diegate Contour Enterprise Restoranas, tuomet duomenų bazės pavadinimas bus *CERestoranas*; jei diegate Contour Enterprise Viešbutis, tuomet duomenų bazės pavadinimas bus *CEViesbutis*).
- *Create DB*. Įrašome reikšmę *n*.
- *Path*. Kelias prie duomenų bazės failų. Paliekame čia reikšmę pagal nutylėjimą.



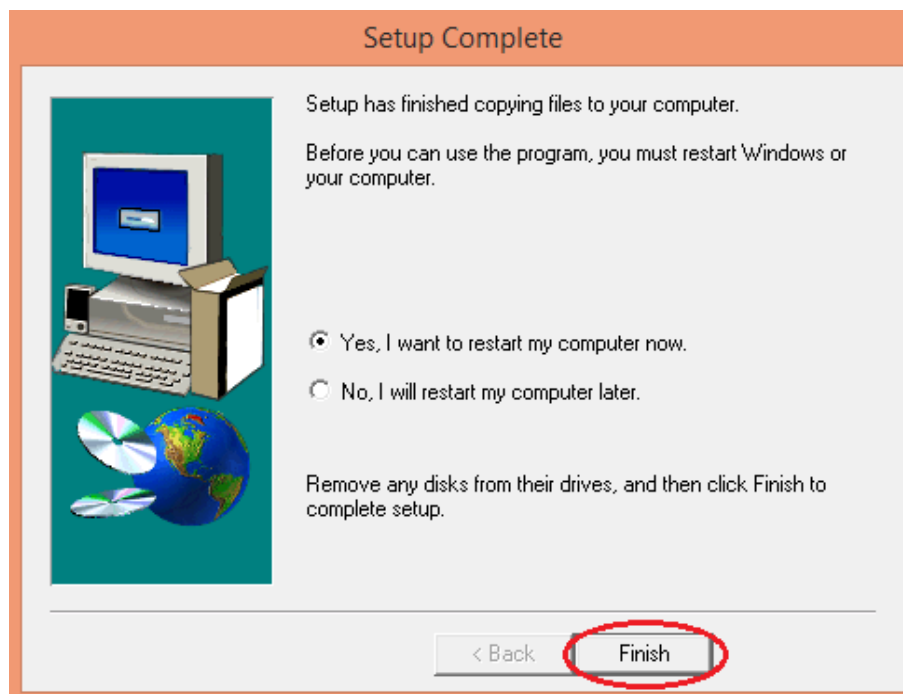
Sistema siūlo pasirinkti vietą programų sąrašė, į kurią bus patalpinta nuoroda į *“Contour Enterprise”* sistemą. Spaudžiame *Next*.



Atsidariusiame dialogo lange vartotojui siūloma patikrinti įvestus duomenis. Spaudžiame *Next*.








Užkraunama „Contour enterprise“ sistema. Programa siūlo perkrauti kompiuterį. Spaudžiame *Finish* ir perkrauname kompiuterį.

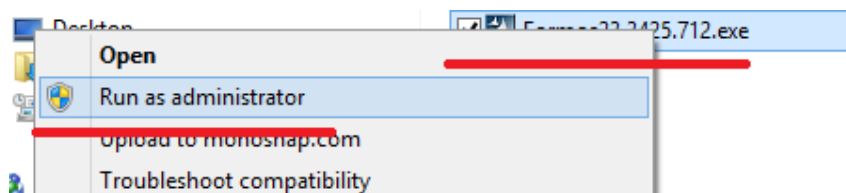


5 Įdiegiame Contour Enterprise formas ir ataskaitas

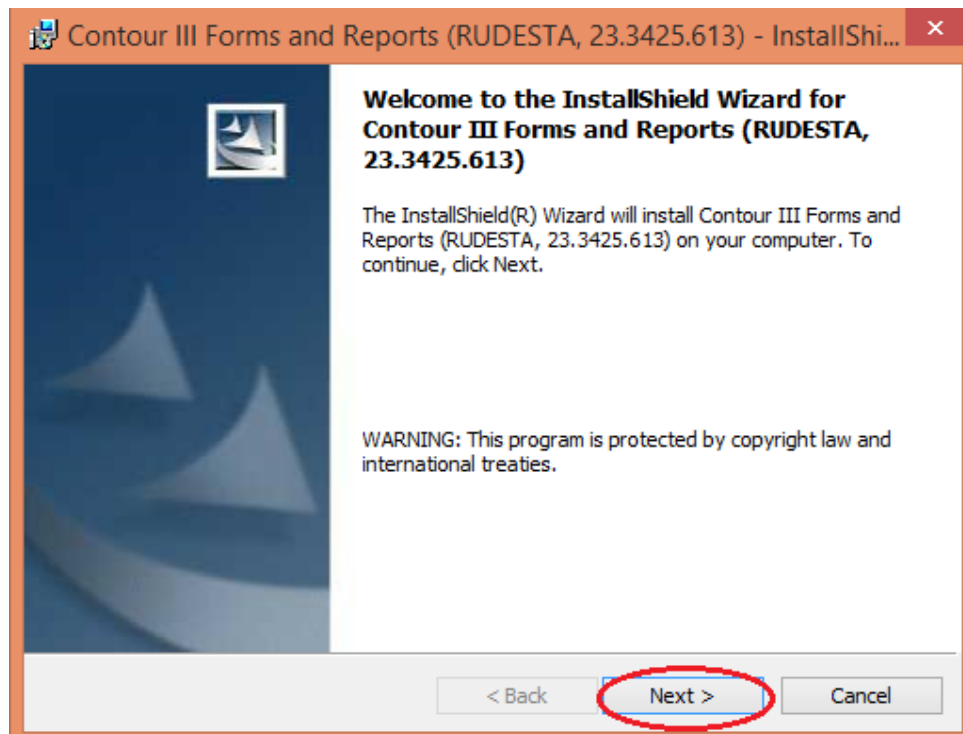
Kai "Contour Enterprise" sistema yra įdiegta reikalinga suinstaliuoti formų ir ataskaitų rinkinį. Formų ir ataskaitų rinkinį, skirtą jūsų pasirinktai Contour Enterprise versijai, rasite šiame kataloge:

	Branduolys_3.34.25	2015.01.17 21:25	File folder
<input checked="" type="checkbox"/> 	Formos_23.3425.712	2015.01.17 21:4	File folder
	AddUser_CEPrekya.vbs	2009.06.08 12:53	VBScript Script File
	CE_VartotojoVadovas_33.doc	2010.11.22 18:35	Microsoft Word D...
	DuomenųBazė.bak	2014.12.29 18:21	BAK File

Sistemos formų ir ataskaitų diegimui pradėti paleidžiame kataloge esančią bylą administratoriaus teisėmis:



Ekrane matome diegimo dialogo langą, kuriame spaudžiame mygtuką *Next*.



Atsidariusiame lange įvedame:

- *User Name*. Vartotojo vardas (bet koks, pvz. *Admin*);
- *Organization*. Neprivalomas laukas. Šiame lauke įrašomas organizacijos pavadinimas, pvz. *Company* arba *Home*.

Taip pat žemiau uždedame požymį ties užrašu „*Anyone who uses this computer (all users)*“. Ir spaudžiame mygtuką *Next*.

Contour III Forms and Reports (RUDESTA, 23.3425.613) - InstallShield

Customer Information

Please enter your information.

User Name:

Organization:

Install this application for:

☒ Anyone who uses this computer (all users)

☐ Only for me (Sandora)

InstallShield

< Back Next > Cancel

Pažymime *Complete* ir spaudžiame mygtuką *Next*.

Contour III Forms and Reports (RUDESTA, 23.3425.613) - InstallShield

Setup Type

Choose the setup type that best suits your needs.

Please select a setup type.

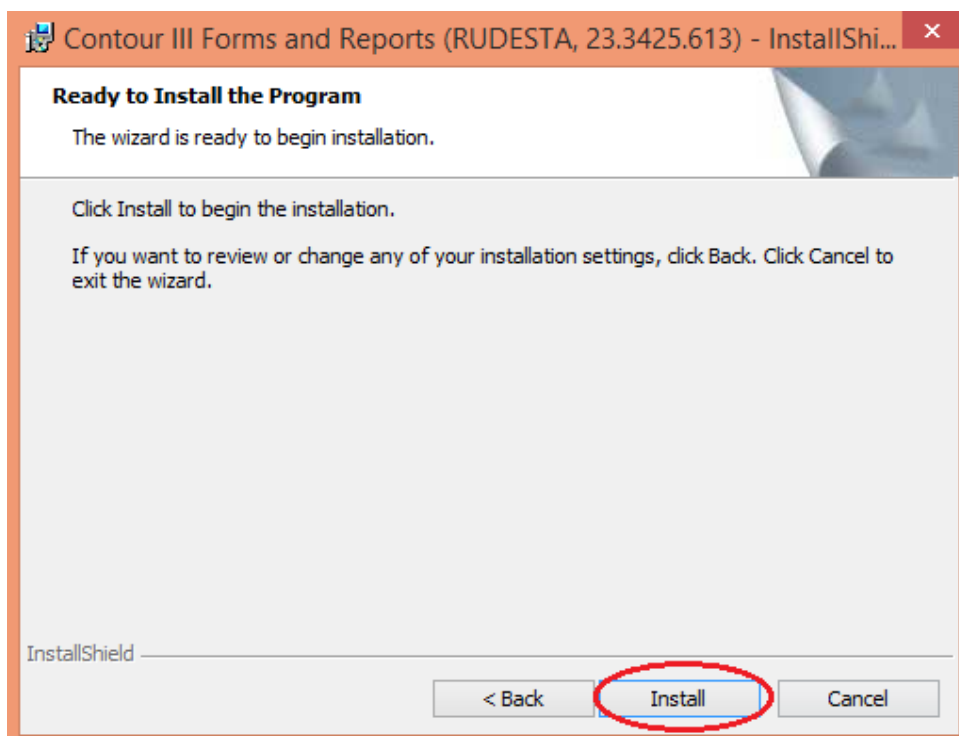
☒ **Complete**
All program features will be installed. (Requires the most disk space.)

☐ **Custom**
Choose which program features you want installed and where they will be installed. Recommended for advanced users.

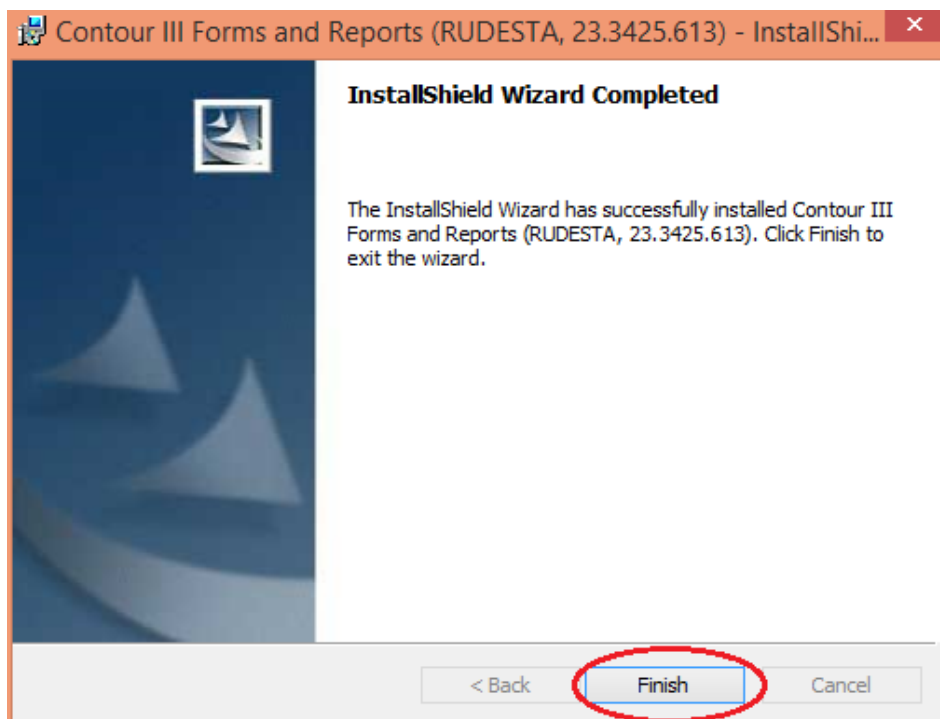
InstallShield

< Back Next > Cancel

Spaudžiame mygtuką *Install*.



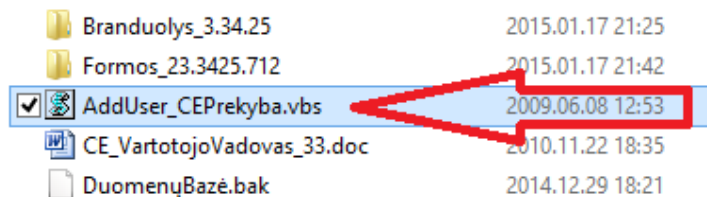
Kai baigsis diegimas, programa apie tai informuos pranešimu. Spaudžiame mygtuką *Finish*.



6 Paleidžiame programą

6.1 Aprašome vartotoją

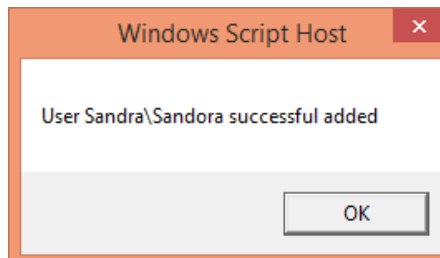
Norėdami įrašyti savo vartotoją į Contour Enterprise vartotojų sąrašą kompiuteryje paleidžiame skriptą.



Skriptas turi atitikti Contour Enterprise sistemos versiją. Jei diegiate:

- Contour Enterprise Gamyba – reikalingas skriptas AddUser_CEGamyba.vbs
 AddUser_CEGamyba.vbs
- Contour Enterprise Gamyba – reikalingas skriptas AddUser_CEPrekyba.vbs
 AddUser_CEPrekyba.vbs
- Contour Enterprise Bazinė versija – reikalingas skriptas AddUser_CEOrdinal.vbs
 AddUser_CEOrdinal.vbs
- Contour Enterprise Statyba - reikalingas skriptas AddUser_CEStatyba.vbs
 AddUser_CEStatyba.vbs
- Contour Enterprise Transportas - reikalingas skriptas AddUser_CETransportas.vbs
 AddUser_CETransportas.vbs
- Contour Enterprise Restoranas - reikalingas skriptas AddUser_CERestoranas.vbs
 AddUser_CERestoranas.vbs
- Contour Enterprise Viešbutis reikalingas skriptas AddUser_CEViešbutis.vbs

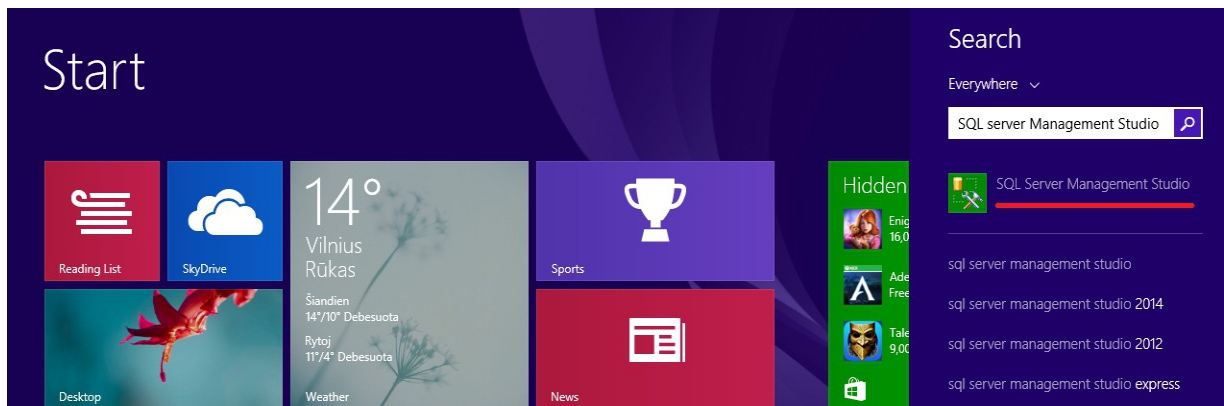
Turite gauti pranešimą



Tai reiškia, kad skriptas įrašė Jūsų vartotojo vardą į Contour Enterprise vartotojų sąrašą. Pereikite prie punkto „6.2. Nurodome ataskaitų katalogą“

Jeigu skriptas nepraėjo, įrašome vartotoją tiesiai SQL duomenų bazėje:

Paleidžiame programą „SQL server managment studio“. Ją galima rasti Win8 paieškos lange nurodžius „SQL Server Management...“, norint atidaryti reikia atsivėrusiame sąraše paspausti SQL Server Management Studio.

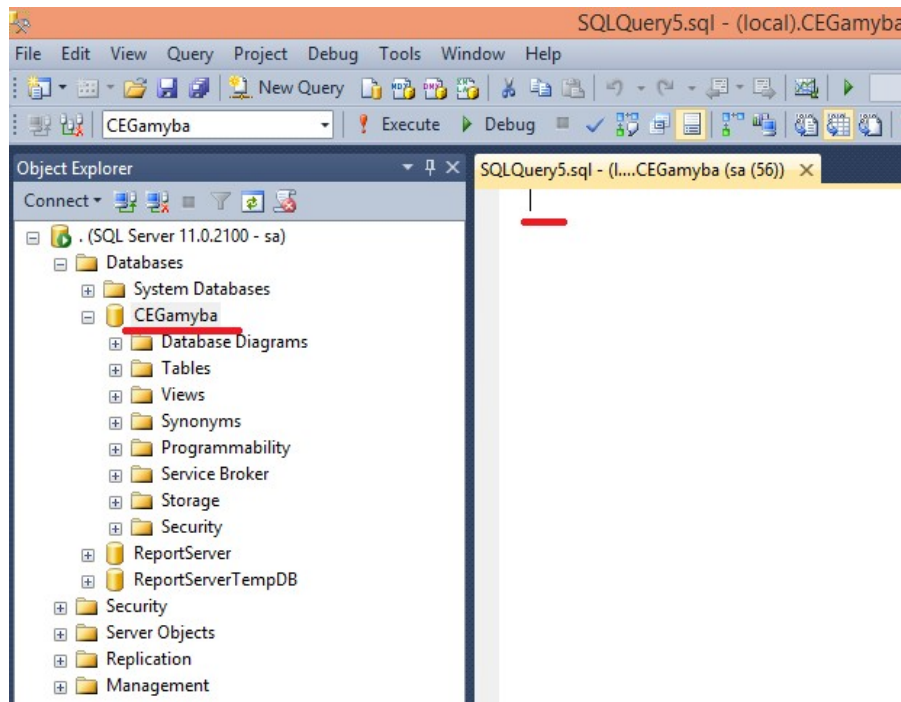


Atsiradusiame lange įrašome :

- „Server name“. „.“ (Įvedame kompiuterio vardą)
- „Authentication“. Pasirenkame reikšmę „SQL Server Authentication“.
- „Login“. Įrašome reikšmę „sa“.
- „Password“. Įrašome reikšmę „123Data“.

Spaudžiame mygtuką *Connect*.

Prisijungę prie serverio, išskleidžiame duomenų bazių medį ir kairiuoju pelės mygtuku pažymime duomenų bazę. Kairėje pusėje matome mygtuką „New Query“. Paspaudžiame jį ir nustatome pelės kursorių dešinėje lango pusėje.

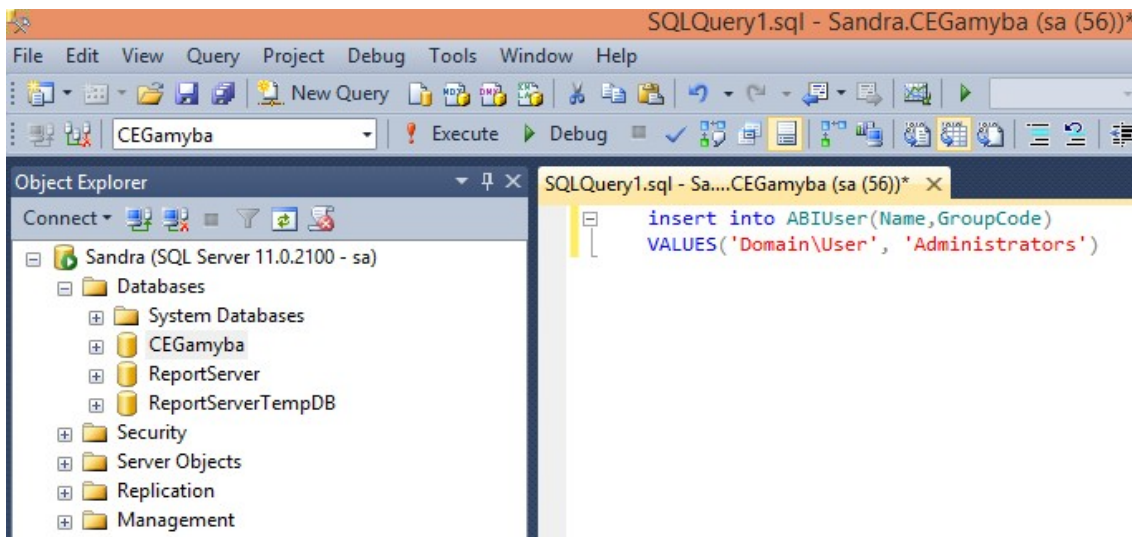


Dešinėje lango pusėje įrašome:

```
insert into ABIUser(Name,GroupCode) VALUES('VartotojoVardas', 'Administrators')
```

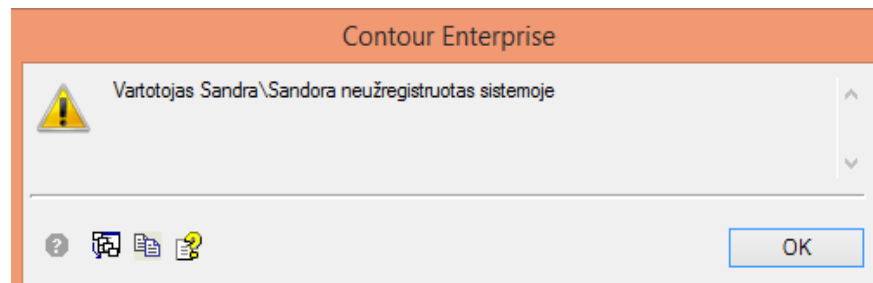
Pvz.

```
insert into ABIUser(Name,GroupCode) VALUES('Domain\User', 'Administrators')
```

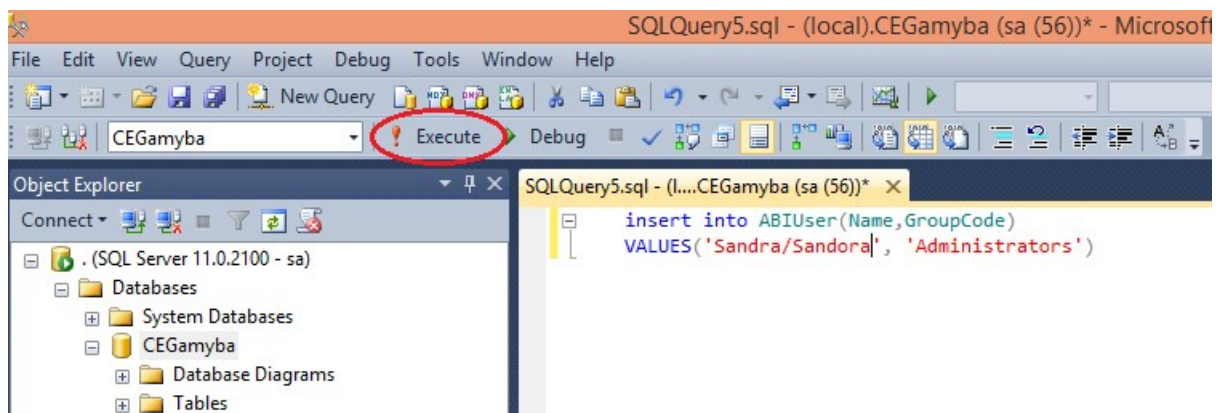


!Pastaba: Kaip sužinoti vartotojo vardą.

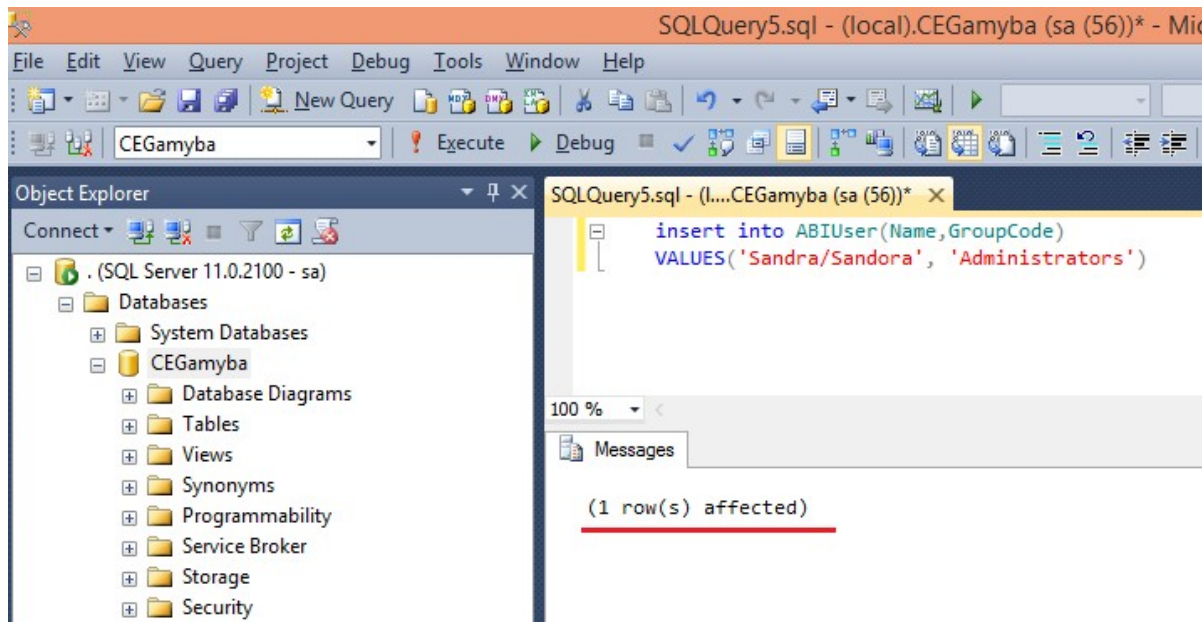
- Paleidžiame Contour Enterprise sistemą
- Jei vartotojas nėra užregistruotas sistemoje, parodomas pranešimas:
- Pranešime bus įrašytas jūsų vartotojo vardas.



Įrašę vartotojo vardą į skriptą, paspaudžiame mygtuką „Execute“

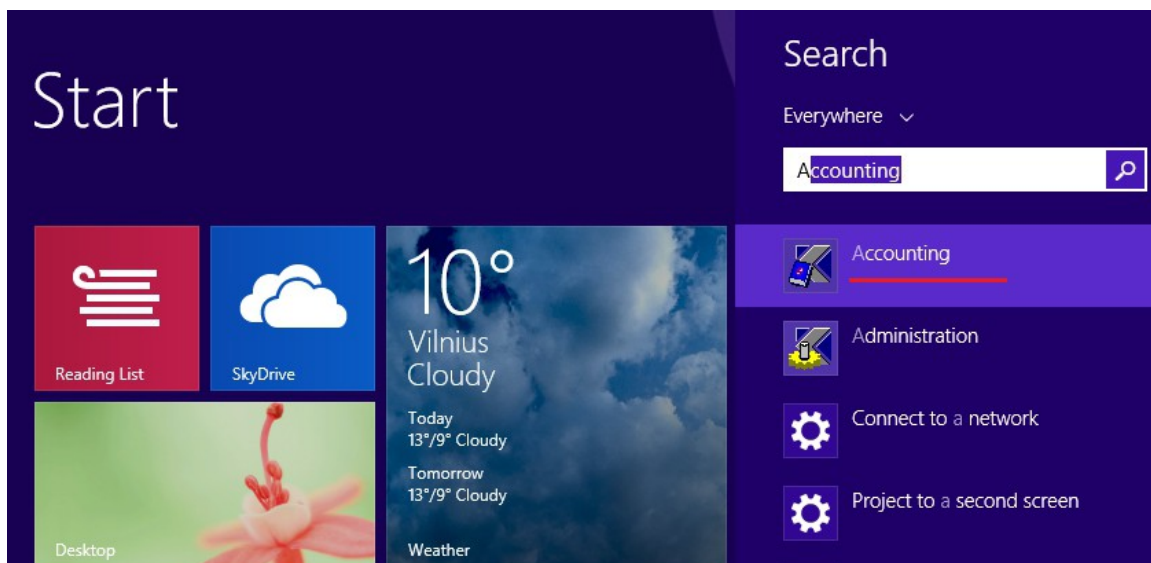


Kai pamatysite dešiniojo lango apačioje užrašą „1 row affected“, naujas vartotojas bus pridėtas į duomenų bazę.

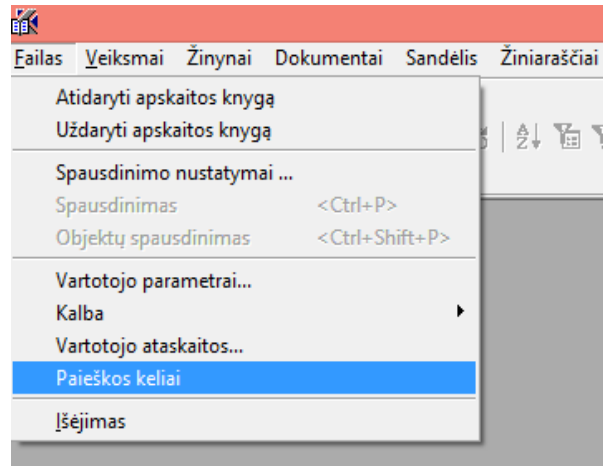


6.2 Nurodome ataskaitų katalogą

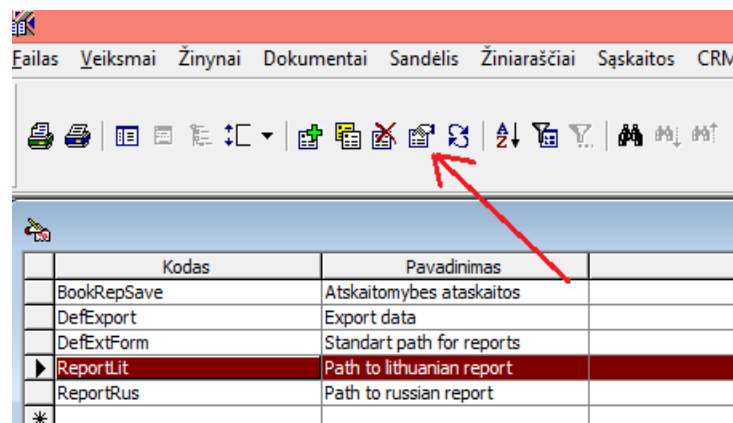
Paieškos lange nurodome *Accounting* ir atsivėrusiame sąrašė pasirenkame norimą programą „Accounting“.



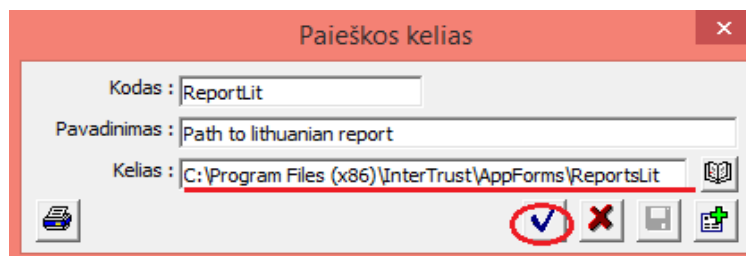
Pasirenkame meniu punktą „Failas“ -> „Paieškos keliai“



Atsidariusiame lange pasirenkame įrašą „ReportsLit“ ir spaudžiame *Redaguoti įrašą*.



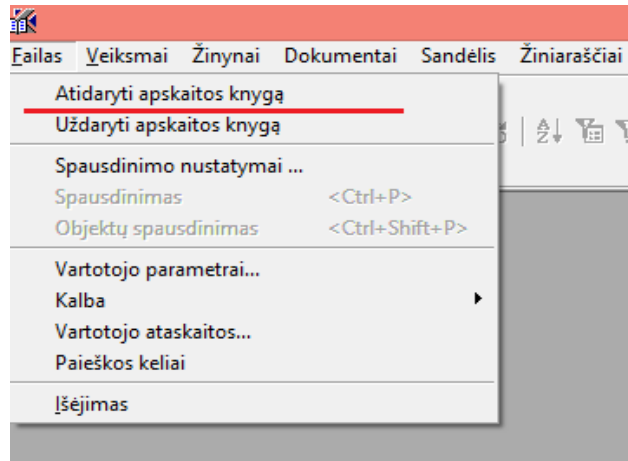
Atsidariusiame lange nurodome kelią, kuriame yra saugomos ataskaitos (mūsų atveju tai - *C:\Program Files\InterTrust\AppForms\ReportsLit*) ir išsaugojame pakeitimus.



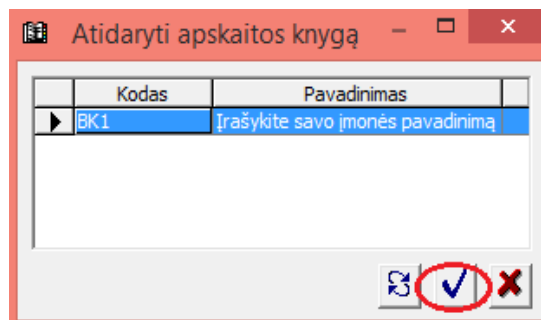
6.3 Atidarome apskaitos knygą

Programoje galima vesti neriboto skaičiaus įmonių apskaitą. Kiekvienos įmonės apskaita yra vedama atskiroje apskaitos knygoje. Pradedant darbą būtina atidaryti apskaitos knygą.

Pasirenkame meniu punktą „Failas“ -> „Atidaryti apskaitos knygą“



Pasirinkame knygą *BK1*. Spaudžiame *OK*



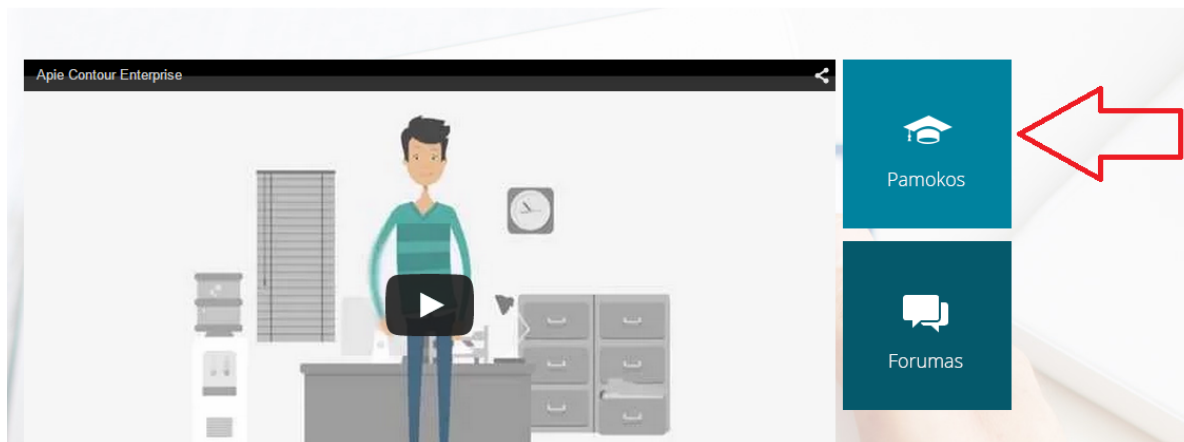
Diegimo procesas užbaigtas, linkime malonaus darbo. Tolimesniam susipažinimui su programa rekomenduojame perskaityti vartotojo vadovą ir pamokas, kurias rasite interneto tinklalapyje.

CONTOUR ENTERPRISE

✓ Like 2

Forumas

Menu



Jeigu atlikus nurodytus veiksmus, jums nepavyko suinstaliuoti programą, labai prašome kuo daugiau aprašyti problemas, su kuriomis susidūrėte diegimo metu ir atsiųsti laišką adresu info@contourlab.lt. Tai padės mums patobulinti diegimo procesą.

Bet kokiais kitais klausimais kreipkitės adresu info@contourlab.lt arba telefonu **+370 5 235 40 21**